

# Memoria Anual 2021

grupovazquez.com



Grupo Vázquez



<https://www.grupovazquez.com/Memoria2021>

**La Memoria Anual 2021  
de GRUPO VÁZQUEZ SAE**

está disponible en versión online,  
capturando el código QR desde  
diferentes dispositivos, como  
smartphones o tabletas.



Navegá a través de este documento  
haciendo click directamente en las  
distintas secciones del índice.

# Alcance Del Informe

- **Periodicidad**

Anual.

- **Periodo de cobertura**

Del 1 de enero al 31 de diciembre de 2021.

- **Limitaciones y alcances**

Toda la información corresponde exclusivamente a Grupo Vázquez SAE.

## Importante

En este informe adoptamos el lenguaje genérico para referirnos a mujeres y hombres. Constituye un recurso que busca únicamente dar uniformidad, sencillez y fluidez a la composición y lectura del texto. No disminuye en absoluto el compromiso institucional con la equidad de género.

# MENSAJE DEL PRESIDENTE

**Miguel Vázquez**

Presidente

Compartimos la edición 2021 de nuestra memoria anual, documento que refleja el compromiso con las principales prácticas con las que transitamos el camino de la transparencia, haciendo partícipes a todos nuestros grupos de interés de la información interna y externa en el ámbito social, ambiental y económico, fruto de un esfuerzo de cooperación entre todas las empresas que conforman el grupo.

Este periodo trajo cambios muy profundos en nuestra manera de entender la vida, y de alguna manera, eso nos permitió ser más incisivos con el trabajo orientado a entregar resultados que vayan de la mano con nuestro sentido de la responsabilidad a la hora de ser una compañía cada vez más sustentable.

Unimos fuerzas para seguir comprometidos con el país, apelando a la pasión que caracteriza la historia de una empresa familiar que evolucionó y que sigue siendo una gran familia.

Entre los hitos más resaltantes del año se destaca el haber logrado ser uno de los mayores emisores del mercado bursátil nacional, con una exitosa colocación de bonos corporativos por un valor de G. 50.000.000.000 y US\$ 25.000.000, con un 100% de los bonos colocados al lanzamiento.

A través de nuestras cuatro unidades de negocios generamos 715 mil millones de guaraníes en activos, 280 mil millones de guaraníes de ingresos, 295 mil millones de guaraníes en patrimonio neto y 27 mil millones de guaraníes de utilidades. Estos números, además de ser testimonio de una gestión financiera eficiente, son también una muestra de la confianza que es depositada en nosotros y la cual buscamos honrar cada día.

En términos de expansión, el 2021 estuvo marcado por acontecimientos destacados para el Grupo, como la compra mayoritaria de la Financiera El Comercio, la transformación a ueno con el prelanzamiento en el mercado de la marca y la incorporación de J. Fleischman, operaciones que nos impulsaron en competitividad y sostenibilidad en el negocio.

En diciembre de 2021, Financiera El Comercio S.A.E.C.A. anunció que pasaría a llamarse Financiera ueno S.A.E.C.A., manteniendo la visión de acortar la distancia entre el querer y el poder. Esto no implicó un simple cambio de nombre, sino una transformación más profunda que se suma a la continua innovación, nuevos productos, servicios digitales, y un modelo revolucionario de atención a través de los centros de experiencias ueno, CNB's y TED's.

Este nuevo capítulo en la trayectoria de Grupo Vázquez marcó un antes y un después en nuestra historia y en el mercado local. Cerramos el año con ueno proponiendo un nuevo concepto que apunta a dar una experiencia de innovación y tecnología que pone en el centro a las personas, de cara a un futuro mucho más digital.

Finalmente, quiero destacar, que el Grupo Vázquez continúa apostando al crecimiento, la expansión y la diversificación; estoy seguro de que, con la plana de profesionales con visión a futuro, comprometidos con marcar la diferencia y evolucionar, seguiremos fortaleciéndonos, creando siempre valor agregado y contribuyendo al crecimiento de nuestro país.

Miguel Vázquez  
Presidente

# 2021



## CONTENIDO

- 06 ¿Quiénes somos?
- 16 Divisiones y empresas
- 33 Principales números y acontecimientos
- 37 Sostenibilidad
- 39 Informes financieros

1

# ¿Quiénes somos?

Nuestra historia

Línea de tiempo

Misión, Visión y Valores

Gobierno corporativo

Estructura organizacional

Divisiones y empresas

Canales de comunicación

# NUESTRA HISTORIA



Doña Brígida y Don Victor Vázquez.

Luego de 76 años de negocios, en el 2020 decidimos unir nuestras actividades comerciales e inversiones en Grupo Vázquez SAE., siguiendo la trayectoria de éxito, inspirándonos en los principios de nuestros fundadores.

Iniciamos nuestras actividades en el sector comercial, financiero y agronegocios, expandiéndonos de gran manera en los últimos años. Periodo en que sumamos empresas gastronómicas, de entretenimiento y apostando con mucha fuerza a las inversiones, con una mirada ambiciosa hacia el futuro tecnológico y la innovación corporativa sostenible.

Enfocados en la evolución constante y la filosofía de familia, que dio vida a nuestras empresas; transformamos y centralizamos nuestra administración y gestión de todas las unidades de negocios.

Con este importante paso, conformamos un grupo de empresas exitosas, con raíces sólidas y una gran proyección de crecimiento, con el aporte de las innovaciones tecnológicas de gran porte para obtener mayor eficiencia administrativa, facilitar las operaciones del negocio y dotarnos de ventajas competitivas incluso para mercados emergentes.

En el 2019 inauguramos nuestra casa matriz en el paseo la Galería, ubicado en el nuevo eje corporativo comercial y residencial de la ciudad, situado en una de las arterias más importantes de la ciudad.

Entre los hitos más resaltantes del 2021 podemos citar a la adquisición del paquete mayoritario de acciones de Financiera El Comercio S.A.E.C.A., logrando la aprobación del Directorio del Banco Central del Paraguay como muestra de la gran confianza a nuestra trayectoria.

Otro de los momentos clave del año fue nuestra primera y exitosa colocación de bonos en la bolsa por un valor de G. 50.000.000.000 y US\$ 25.000.000. La operación fue exitosamente recibida por los inversionistas. De esta manera, continuamos afianzando nuestra presencia en el mercado de valores y en la economía paraguaya.

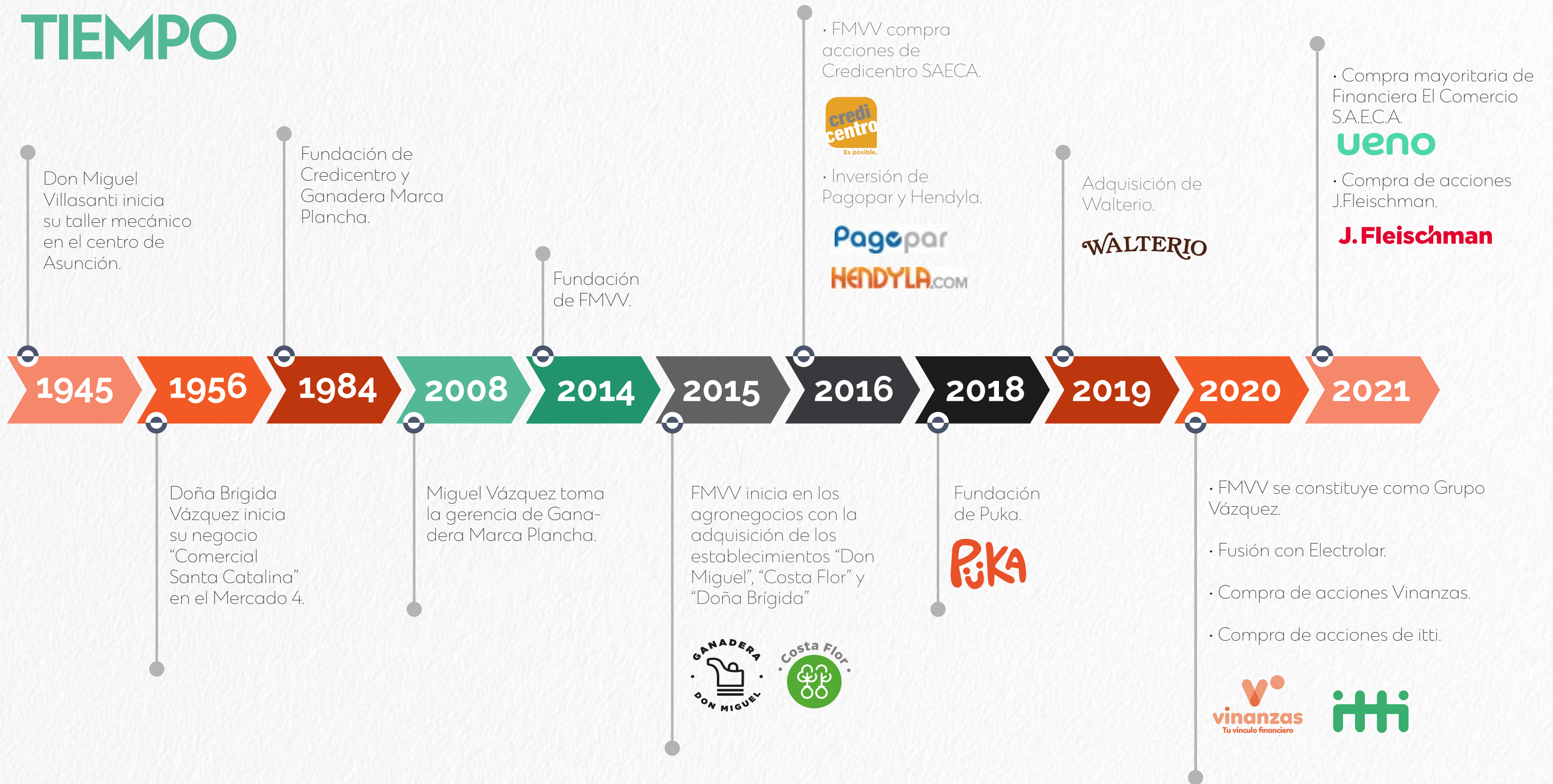
El resto del periodo, el grupo estuvo abocado a la incorporación de nuevas unidades de negocio como itti y J.Fleischman.

Es así que, desde el Grupo Vázquez, nos consolidamos a través de la presencia de nuestras unidades de negocios, creando impacto mediante la unión del capital, el trabajo, el respeto por el medio ambiente y nuestros valores, además de generar conexiones, revolucionando la manera de obtener resultados en beneficio de nuestro país, con gran valor a nuestros accionistas, inversores y colaboradores.



Don Miguel y Doña Chela Villasanti.

# LÍNEA DE TIEMPO



# MISIÓN

Revolucionar la manera de obtener resultados, generando conexiones, negocios e inversiones sustentables.

# VISIÓN

Mejorar la vida de nuestra gente mediante la unión del capital, el trabajo y la naturaleza.

# VALORES

Transparencia  
Innovación  
Compromiso

# GOBIERNO CORPORATIVO

Con el objetivo de fomentar la participación de los accionistas y directores, adoptamos estándares en nuestro gobierno corporativo que se encuentran enfocados en incrementar los procesos de controles internos, detección y mitigación de riesgos para asegurar la continuidad del negocio; permitiendo con nuestro modelo, que exista mayor transparencia y comunicación entre Accionistas, Directorio y Plan Ejecutiva.

El Directorio delega en la Plana Ejecutiva liderada por el Gerente General, la misión de la implementación de la estrategia, políticas, procedimientos, procesos y controles necesarios para gestionar las operaciones y riesgos en forma prudente.

Igualmente seguimos consolidando nuestra gobernanza, poniendo foco principalmente en el rol y funcionamiento del Directorio y Plana Ejecutiva, aportando el liderazgo en las principales definiciones de nuestras estrategias y políticas.

## COMPOSICIÓN DEL COMITÉ

### Comité Gerencial

El mismo está conformado por Directores Titulares y Gerentes a cargo, quienes tienen la responsabilidad de proponer y verificar la implementación de las estrategias administrativas, operativas y comerciales, dando seguimiento permanente, asegurando que el Directorio reciba información relevante, íntegra y oportuna, informando de dichas gestiones al Directorio en ocasión de cada sesión ordinaria realizada.

## PLANA DIRECTIVA

\*Plana directiva a marzo 2022.

### Presidente

Miguel Vázquez

### Vice Presidente

Victor Hugo Vázquez

### Director Titular

Juan Gustale

### Director Titular

Bernardo Algorta

### Director Titular

Guillermo Vázquez

### Directora Suplente

Lia Muniagurria

### Directora Suplente

Laura Vargas

### Directora Suplente

Gloria Villasanti

### Síndico Titular

Pablo Debuchy

### Síndico Titular

Miguel Almada



**MIGUEL VÁZQUEZ**  
PRESIDENTE

[Ver LinkedIn](#)

Especializado en finanzas, business management y executive education en transformación digital e innovación de servicios financieros por el INCAE.

Cursó el programa de alta dirección - IAE, Executive Program in Marketing, por la University of Miami y Theory and tools of negotiation project por la Universidad de Harvard. Es miembro de Singularity University.

Actualmente es CEO y vicepresidente 2º de ueno. Anteriormente ejerció la vicepresidencia y fue CEO de Credicentro. Cuenta con más de 13 años de experiencia en el sector financiero.



**VICTOR HUGO VÁZQUEZ**  
VICE PRESIDENTE

[Ver LinkedIn](#)

Más de 39 años de experiencia en el sector financiero.

Fundador de la Cámara de Casas de Crédito. Fundador Presidente de Credicentro. Fundador del comité que logró la creación del Bureau de crédito BICSA.

Actualmente es miembro del Directorio de BICSA (Buró de Información de casas comerciales) y miembro de la Cámara de Casas de Crédito.

Tiene una especialización en la IAE - Universidad Austral. Programa de Alta Dirección (PAD).

Es director titular en iOIO S.A.E.C.A y CBS S.A.



**JUAN GUSTALE**  
DIRECTOR TITULAR

[Ver LinkedIn](#)

Abogado. Máster en derecho bancario y regulación financiera por la London School of Economics (Universidad de Londres, Reino Unido) y máster en administración pública por la Universidad de Harvard.

Fue miembro titular del directorio del Banco Nacional de Fomento y ocupó varios cargos en el Banco Central del Paraguay, en donde se desempeñó como abogado de la unidad jurídica, fue jefe de gabinete del directorio, director de la intendencia de riesgo de lavado de dinero y director jurídico de la Superintendencia de Bancos.

Ejerce la docencia en diversas universidades locales e internacionales. Es coautor del libro "La nueva regulación financiera en Paraguay" (2018) y publicó más de 10 artículos sobre banca, regulación e inclusión financiera. Tiene más de 14 años de experiencia en el sector financiero.

Actualmente es director titular de ueno.



**BERNARDO ALGORTA**  
DIRECTOR TITULAR

[Ver LinkedIn](#)

Tiene más de 17 años de experiencias en el área de agronegocios.

Se formó en Administración de Empresas y Marketing, Universidad ORT del Uruguay. Se inició en el rubro ocupando el cargo de Gerente Comercial en Quiniman, empresa pionera en biotecnología animal.

Posteriormente trabajó en el desarrollo comercial del departamento de Genética de Carne, en ABS Global Genetics, Uruguay. Fue encargado de comercialización de haciendas y campos de Algorta Adami Negocios Rurales.

Por 4 años fue director comercial de Food Forward Commodities Trading. Fue Gerente General de Empedril S.A y posteriormente socio fundador de Nutrifeed, Hotelería Bovina.

Actualmente se desempeña como director suplente en Credicentro.

# PLANA DIRECTIVA



**GUILLERMO VÁZQUEZ**  
DIRECTOR TITULAR

[in Ver LinkedIn](#)

Cuenta con más de 7 años de experiencia en el sistema financiero.

Inició en Credicentro, donde se desempeñó en diversas áreas, principalmente en el departamento comercial.

Colaboró en el área de data science con enfoque en el desarrollo de estrategias para el área financiera y comercial.

Trabajó de cerca con proyectos en productos digitales orientados al cliente.

Actualmente es presidente de itti S.A.E.C.A., director titular de J. Fleischman e IDL y director suplente de ueno.



**LIA MUNIAGURRIA**  
DIRECTORA SUPLENTE

[in Ver LinkedIn](#)

Más de 30 años de trayectoria en Credicentro.

Actualmente ocupa el cargo de directora titular de Credicentro. En su gestión en el área de Responsabilidad Social de Credicentro, ha establecido alianzas con Fundación Paraguaya, ADEC, Fundación Sarakí, Procicla, Fundación AMCHAM, así como con UNICEF, Operación Sonrisa, Techo y Enseña por Paraguay.

Además de apoyar programas de instituciones del estado como el Ministerio de la Mujer, el Ministerio de Salud, Instituto de Previsión Social, el Programa Nacional de Sangre y la Estrategia de Inclusión Financiera ENIF.

Es licenciada en Gestión de Talento Humano en la ADEN Business School y es coach ontológico.



**LAURA VARGAS**  
DIRECTORA SUPLENTE

Cuenta con más de 8 años de experiencia en el sector financiero, iniciándose en Credicentro.

Es licenciada en ciencias empresariales por la Universidad Complutense de Madrid.

Se desempeñó como gestora de calidad y auditora interno del sistema de calidad en la Asociación Paraguaya para la Calidad (APC), ocupando también la gerencia de calidad y auditoría Interna en Cuevas Hermanos S.A.

Fue gerente de sistemas de calidad y auditoría interna, en Credicentro, tiempo en que la sociedad obtuvo la certificación de ISO 9001 – 2015.

Tiene 2 años de experiencia en el rubro de eventos y gastronomía y una especialización en higiene alimenticia, además de estar certificada como técnica en seguridad y salud ocupacional.

Actualmente es CEO de PUKA y Walterio.



**GLORIA VILLASANTI**  
DIRECTORA SUPLENTE

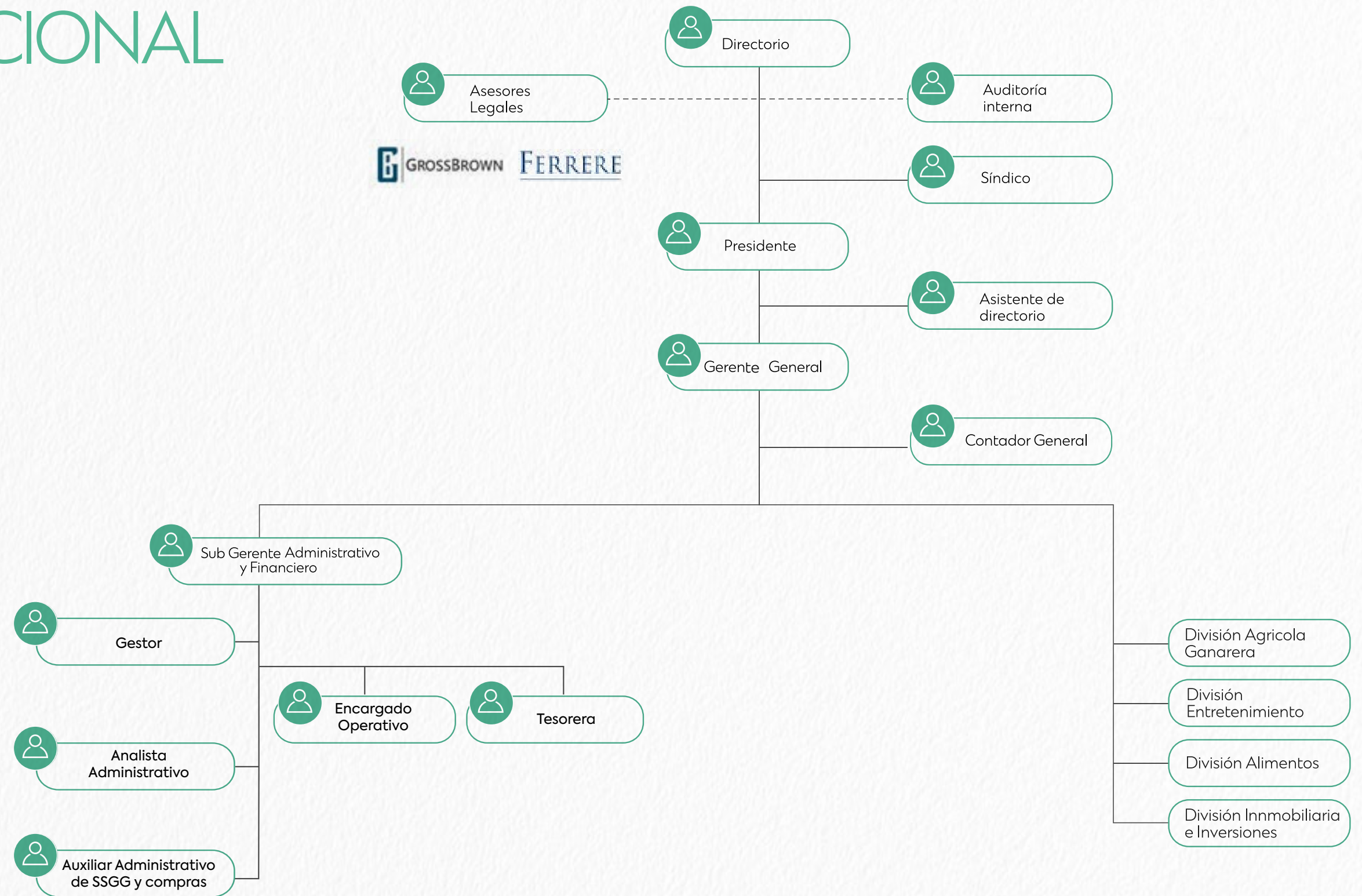
Con más de 38 años de trayectoria, comenzó su experiencia laboral en la empresa Condor S.A.C.I. en el área contable, donde también fue accionista y formó parte del directorio.

Fue directora de Central de Seguros S.A. Actualmente ocupa el cargo de presidente del Centro Oliveño de Residentes en Asunción y está como directora titular de la Inmobiliaria Carios S.A. (Grupo Condor).

Acompaña programas de responsabilidad social y es practitioner en programación neurolingüística (PNL).

# ESTRUCTURA ORGANIZACIONAL

\*Estructura organizacional a marzo 2022.



# DIVISIONES Y EMPRESAS

El Grupo Vázquez es un holding que integra a 14 empresas agrupadas en cuatro unidades de negocios: agroganadera, alimentos, entretenimiento e inversiones.

Iniciamos nuestras operaciones en el ámbito financiero y comercial y a lo largo de más de cuatro décadas de compromiso con la sostenibilidad de los negocios y la innovación, nos fuimos diversificando hacia los demás sectores en los cuales hoy actuamos, como estrategia de crecimiento.

La conformación del Grupo permite que cada empresa pueda entrar de inmediato a un mercado más grande y sólido, de lo que lo harían de manera independiente, minimizando riesgos, optimizando los procesos financieros y ofreciendo beneficios mucho más atractivos a nuestros grupos de interés.

La experiencia nos ha enseñado además que en materia de bienestar ocupacional, podemos brindar mayor capacitación y seguridad a nuestros colaboradores desde la estructura del holding, llevando los valores fundacionales hacia el futuro y poniendo a los clientes y potenciales clientes, sus necesidades y demandas, como centro de la actividad de cada unidad.

## DIVISIÓN AGRÍCOLA GANADERA



## DIVISIÓN ALIMENTOS



## DIVISIÓN ENTRETENIMIENTO



## DIVISIÓN INVERSIONES



# CANALES DE COMUNICACIÓN



Avda. Santa Teresa N 1827 c / Aviadores del Chaco  
y Herminio Maldonado - Torres del Paseo la Galería,  
Torre 2, Piso 25. Asunción, Paraguay.



+595921 658 41000



[www.grupovazquez.com](http://www.grupovazquez.com)



# 2 Divisiones y empresas

## División Agrícola Ganadera

Ganadera Don Miguel  
Costa Flor

## División Entretenimiento

Puka  
Werking

## División Alimentos

Walterio

## División Inversiones

ueno  
Credicentro  
Vinanzas  
J Fleischman  
IDL  
itti  
Pagopar  
iOiO  
Hendyla

# División Agrícola Ganadera



El establecimiento principal dedicado a los agronegocios es la “Estancia Don Miguel”, ubicado a 430 km., de Asunción, en el distrito de Puerto Pinasco, departamento de Presidente Hayes, Chaco Paraguayo.

La propiedad se extiende por una superficie de 16.000 hectáreas entre pasturas y montes vírgenes que conforman la reserva natural.

Orientado a la cría y engorde de ganado, sobre pasturas implantadas con un manejo de rotación, buscando el mejor aprovechamiento de los recursos naturales.

En la actualidad contamos con 9.000 hectáreas de pasturas implantadas y campos naturales, que nos brindan excelentes condiciones para albergar 8.000 cabezas.

El objetivo es seguir mejorando nuestra eficiencia productiva y aumentar nuestro stock a unos 15.000 bovinos. Todo esto se desarrolla en convivencia y armonía con el medio ambiente, manteniendo una reserva natural de Flora y Fauna autóctona de más de 6.500 hectáreas.





Costa Flor y Doña Brígida son establecimientos de 620 hectáreas de producción silvopastoril con capacidad de 600 cabezas de ganado y 12.000 a 15.000 toneladas anuales de extracción de madera de reforestación; ubicados en Itacurubí del Rosario, departamento de San Pedro.

Ganadería y reforestación se conjugan en una unidad eficiente, apostando a la sustentabilidad mediante la producción de biomasa y madera para el mercado local e internacional.



# División Entretenimiento

# P:KA



Puka nace del deseo de ser felices como niños y con los niños, como en ningún otro lugar, compartiendo tiempo en familia en un parque de aventuras donde encontramos juegos y diversión para todos, mediante la interacción de adultos y niños.

Es un espacio único y divertido de 880 m2 de pura diversión, siendo el más grande del país; con una capacidad de 250 personas. Es ideal para eventos de entretenimiento infantil y familiar de una manera diferente.

## El espacio se divide en 5 áreas:

1. Área bebés
2. Parque infantil
3. Cama elástica
4. Challenge course
5. Área de adultos



Espacio único de  
**880 m2**  
de pura diversión.



En el año se realizan  
**385**  
eventos.

## Diversión para todos





Con el fin de revolucionar la manera de hacer negocios y la forma de impulsar alianzas con el ecosistema emprendedor, Werking se transformó en el único espacio de trabajo colaborativo que, además, es una sucursal financiera, ya que se puede acceder a los productos y servicios de ueno, y mucho más, sin complicaciones.

En Werking, mientras se trabaja colaborativamente o se disfruta de un café, también se pueden realizar transacciones financieras, lo que lo hace un espacio único con estas características.

En la comunidad Werking generamos oportunidades de conexión, brindando programas y herramientas diseñadas para impulsar e inspirar el crecimiento de proyectos.

Nos importa el impacto que dejamos en la sociedad y en el medioambiente, por eso, Werking cuenta con bebederos que ayudan a reducir el uso de botellas plásticas; clasificamos la basura, y nos sumamos a la iniciativa de cero desperdicios de comida.



## en Redes Sociales



**2.695**

Seguidores



**5.139**

Seguidores



**563**

Seguidores



**190**

Seguidores

Desde nuestras plataformas nos mantuvimos conectados difundiendo actividades, charlas, compartiendo contenidos de interés en el marco de los nuevos desafíos vividos en el 2021.

Como todos los años, seguimos enfocados en mejorar la experiencia en la atención y en nuestros espacios de colaboración.



# División Alimentos

## WALTERIO

Nace en el 2008 con el concepto de “Buenas Burgers” para convertir una comida tan simple como una hamburguesa en algo especial y, sobre todo, saludable.

La marca fue una de las pioneras en el rubro de hamburguesas gourmet y se mantiene en un mercado tan competitivo gracias a la rigurosidad en la elección y elaboración de productos a base de ingredientes naturales, frescos y de primera calidad.

En el 2019, adquirimos la sociedad y un año después habilitamos una nueva línea de congelados.



Para el nuevo desafío habilitamos un centro de producción con una capacidad mucho más alta de 3.000 cajas de hamburguesas por mes en las variedades disponibles: la Original y la Tapa Cuadril.

Se pueden encontrar en 115 puntos de distribución; en la cadena de supermercados Salemma, Superseis, Casa Rica, Los Jardines, Deli Market, La Marchante, La Herencia y Biggie Express.

➤ **115 Puntos de distribución**



**34.448**

Seguidores



**12.165**

Seguidores



**2646**

Seguidores



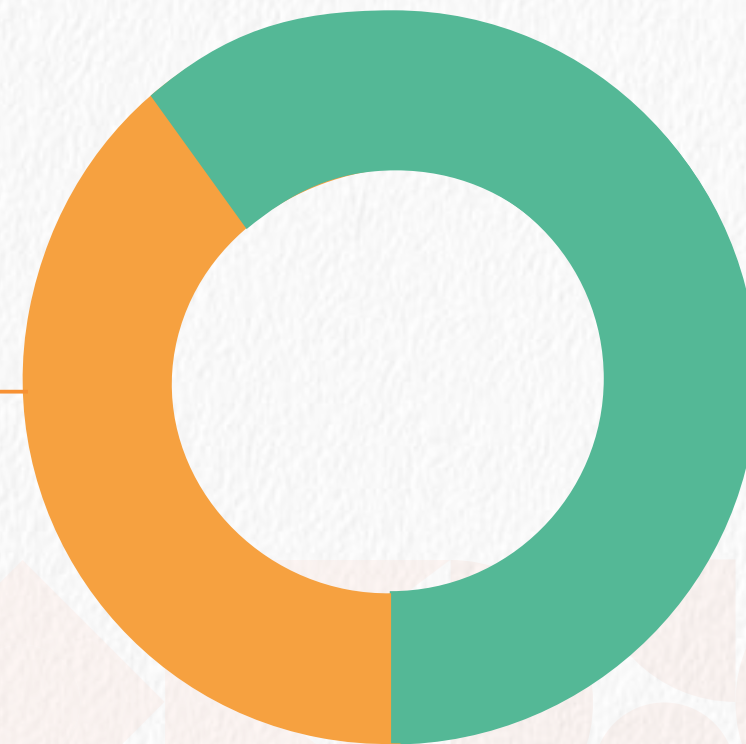


# División Inversiones



Nuestro portafolio se extiende en inmuebles urbanos y rurales, más inversiones en empresas, por un valor de **USD 75 millones.**

**USD 31 millones**  
EN INMUEBLES URBANOS  
Y RURALES



**USD 44 millones**  
EN ACCIONES ORDINARIAS  
Y PREFERIDAS.

# ueno

En septiembre del 2021, el directorio del Banco Central del Paraguay aprobó la compra de acciones de Financiera El Comercio S.A.E.C.A. por parte del Grupo Vázquez S.A.E. Con la decisión adoptada por el ente regulador, avanzamos exitosamente pasando a ser el accionista mayoritario y controlante de la entidad.

Con más de 45 años de trayectoria en el sistema financiero nacional, Financiera El Comercio inició así una nueva etapa, con el firme propósito de seguir acompañando la evolución y desarrollo de nuestro país, brindando servicios financieros accesibles e innovadores.

El 20 de diciembre de 2021, Financiera El Comercio S.A.E.C.A. anunció que pasaría a llamarse Financiera ueno S.A.E.C.A., manteniendo la misma fuerza y con la visión de acortar la distancia entre el querer y el poder. Esto no implicó un simple cambio de nombre, sino una transformación más profunda que se sumó a la continua innovación, nuevos productos, servicios digitales, y un modelo revolucionario de atención a través de los centros de experiencias ueno.

Así fue que nació ueno, proponiendo un nuevo concepto que apunta a la inclusión financiera y la transparencia a través de una experiencia innovadora y tecnológica que pone en el centro a las personas, de cara a un futuro mucho más digital.



Esta evolución propone algo desafiante:  
**construir el futuro de la banca en Paraguay.**





Es posible.

Nace en 1984 como un emprendimiento de servicios de crédito, enfocado principalmente en pequeñas operaciones para personas y asociaciones, en un modesto local ubicado en el Mercado 4 de Asunción.

En el 2012 se constituyen sus primeras emisiones en la Bolsa de Valores y Productos de Asunción S.A. (BVPASA).

En lo que a fondos internacionales se refiere, Credicentro firmó importantes acuerdos en los tres últimos años, con el objetivo de promover el crecimiento económico de pequeñas y medianas empresas, con condiciones y tasas especiales para los emprendedores.

Credicentro cuenta con Certificación Internacional ISO 9001:2015. Además, es una de las empresas seleccionadas como Mejor Lugar para Trabajar por la firma Great Place to Work (GPTW).



43.476

Seguidores



4.004

Seguidores

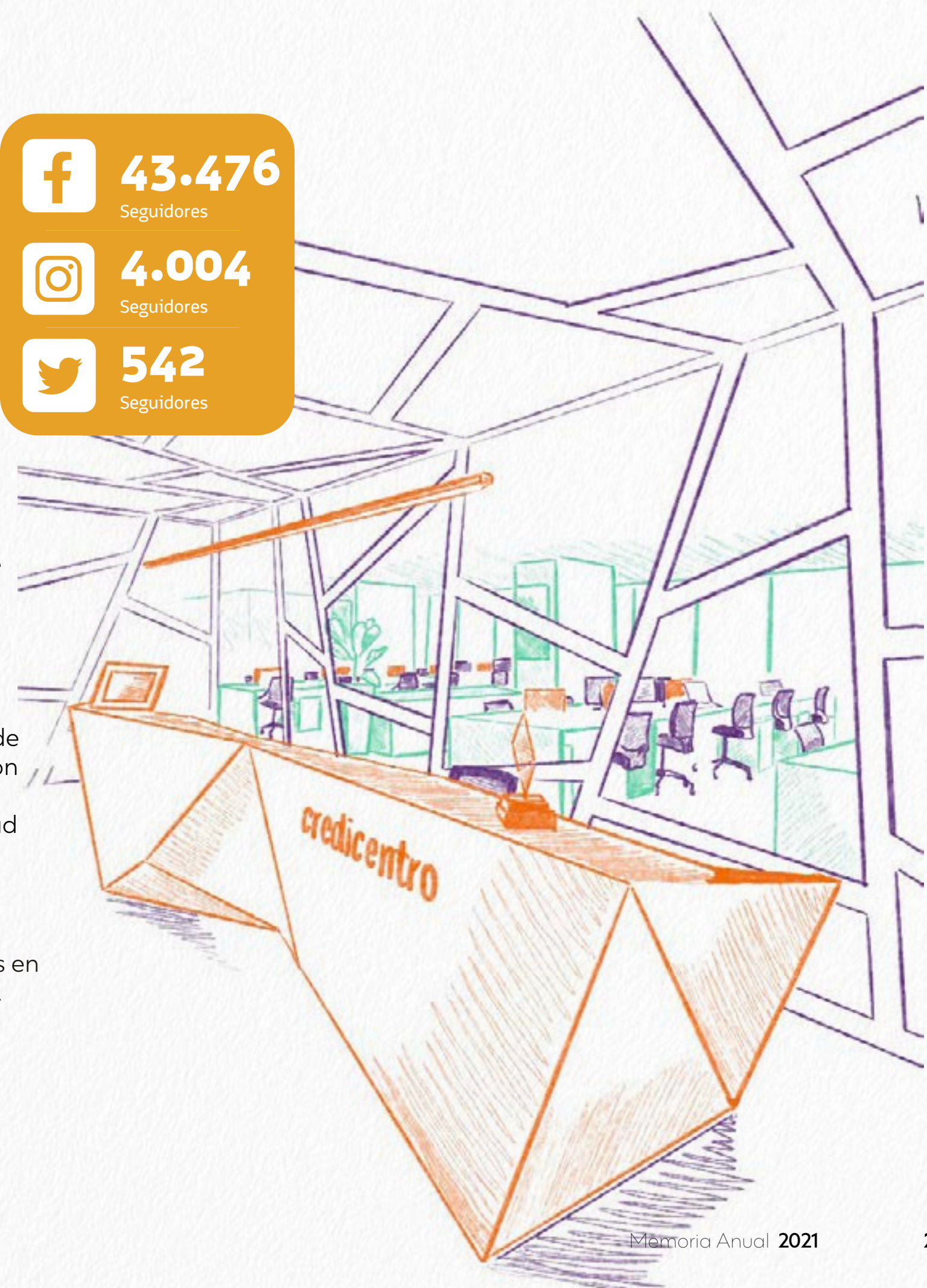


542

Seguidores

En el año 2020, apostando al futuro, Credicentro se fusiona de manera estratégica con las empresas PASFIN SAECA y LCR SAECA; manteniendo el nombre Credicentro; que a lo largo de los años fue optimizando sus procesos internos con nuevos sistemas, acuerdos nacionales e internacionales de impacto, además de la implementación de tecnologías de última generación en todas sus áreas de trabajo, principalmente para la seguridad de las operaciones.

Grupo Vázquez, es el accionista mayoritario y controlador de Credicentro, con USD 29Millones en acciones preferidas y ordinarias.





Se trata de un nuevo concepto de compra que une dos mundos, el offline y el online, para brindar a los clientes una experiencia innovadora, entretenida, cómoda y segura, a través de la tecnología y de la personalización.

iOio llegó para ofrecer a los clientes productos y servicios más adaptados a sus necesidades, con facilidades de financiación y, sobre todo, buscando brindar la mejor experiencia a la hora de adquirir nuevos dispositivos.

Queremos que las personas que visitan la tienda de manera presencial, vivan la misma experiencia que en el e-commerce y viceversa, para ello, iOio cuenta con anfitriones que acompañan a los visitantes en todo el proceso, de manera 360°.

Con envíos a todo Paraguay, cuenta con artículos personales, de tecnología, artículos para el hogar, electrodomésticos, muebles y accesorios.



	<b>26.371</b> Seguidores		<b>7.408</b> Seguidores		<b>223</b> Seguidores
--	-----------------------------	--	----------------------------	--	--------------------------





Inició operaciones en el 2002 como IT Consultores, concentrados en ofrecer soluciones tecnológicas especializadas al sector financiero. Ese mismo año salió al mercado con el core bancario ITGF brindando una completa solución de software a entidades financieras reguladas por el BCP. Con casi dos décadas de evolución, actualmente es el software más empleado en el mercado.

Utilizando como base la tecnología de ORACLE, ITGF fue evolucionando con ella para consolidarse como una eficiente e indispensable herramienta del sector económico.

En el 2018, a medida que sus operaciones se expandían, el crecimiento llevó a la empresa a realizar un cambio de imagen, proyectándose bajo una nueva marca.

Así nació itti para englobar la variedad de productos y servicios desarrollados para el rubro financiero y otros segmentos del mercado que son beneficiados con sus soluciones.

El progreso fue acompañado por una reestructuración y fortalecimiento del equipo de gestión.

Reforzamos la inversión en la construcción de un nuevo portafolio de productos y servicios, sacando provecho a la experiencia en el desarrollo de software y conocimiento del negocio para irrumpir exitosamente en distintos segmentos del mercado tanto a nivel local como en el extranjero.

Entre algunas de sus soluciones se encuentran, además del Core Bancario ITGF, MiNegocio, la red digital de pagos WEPA y, a través de esta, la máster agencia de Western Union.



# wepa

Es una red transaccional para el pago y cobro de servicios y productos de consumo que incorpora productos digitales innovadores, y funciona a través de corresponsalías no bancarias a nivel país. Cuenta con puntos propios y de terceros. Es agente de Western Union para el pago de remesas a nivel país.

## Red de cobranzas

- +350 bocas de cobranza en la red
- +600 facturadores
- Sistema de multi clearing
- Administración de corresponsalía no bancaria
- +220 puntos de CNB
- Máster agente Western Union
- +380 bocas de subagentes de Western Union.

## Red de Terminales de Experiencia Digital (TED)

Las TEDs son terminales multipropósito que procesan transacciones con y sin tarjetas de crédito, tanto para empresas como para entidades financieras.

- +100 TEDs distribuidos en el país.
- Sistema multiclente financieros y no financieros.
- Integración de servicios biométricos.
- Depósito de cheques, transacciones NFC y transacciones con QR.



# J. Fleischman

Con más de 32 años en el mercado fue fundada en 1989. Actualmente, la entidad es líder en el servicio de impresión administrada y posee la representación de RICOH, referente global en el negocio de impresiones, y de NCR, líder mundial en prestación de servicios de tecnología financiera.

Entre los principales servicios y productos que ofrece se encuentran soluciones de hardware de impresión, digitalización para oficinas, software de control y manejo de impresiones, software de gestión documental, soluciones digitales para comunicaciones gráficas, ciberseguridad y soluciones de automatización para el sector financiero.

La adquisición de las acciones de J. Fleischman representó un paso importante con miras al futuro, consolidándose mediante sus sinergias y fortalezas, de manera a afianzar aún más el posicionamiento en el rubro de la tecnología y fintech.





# vinanzas

**Tu vínculo financiero**

Es una empresa, con 5 años de experiencia en el mercado, enfocada en servicios de administración y recuperación de carteras vigentes, vencidas y judicializadas.

Cuenta con un equipo profesional de teleoperadores, que trabajan con el apoyo de gestión a través de tecnología para llamadas robóticas, mensajería masiva y ubicación de clientes no contactados; herramientas que permiten minimizar los tiempos, aumenta la liquidez y reducir los costos.

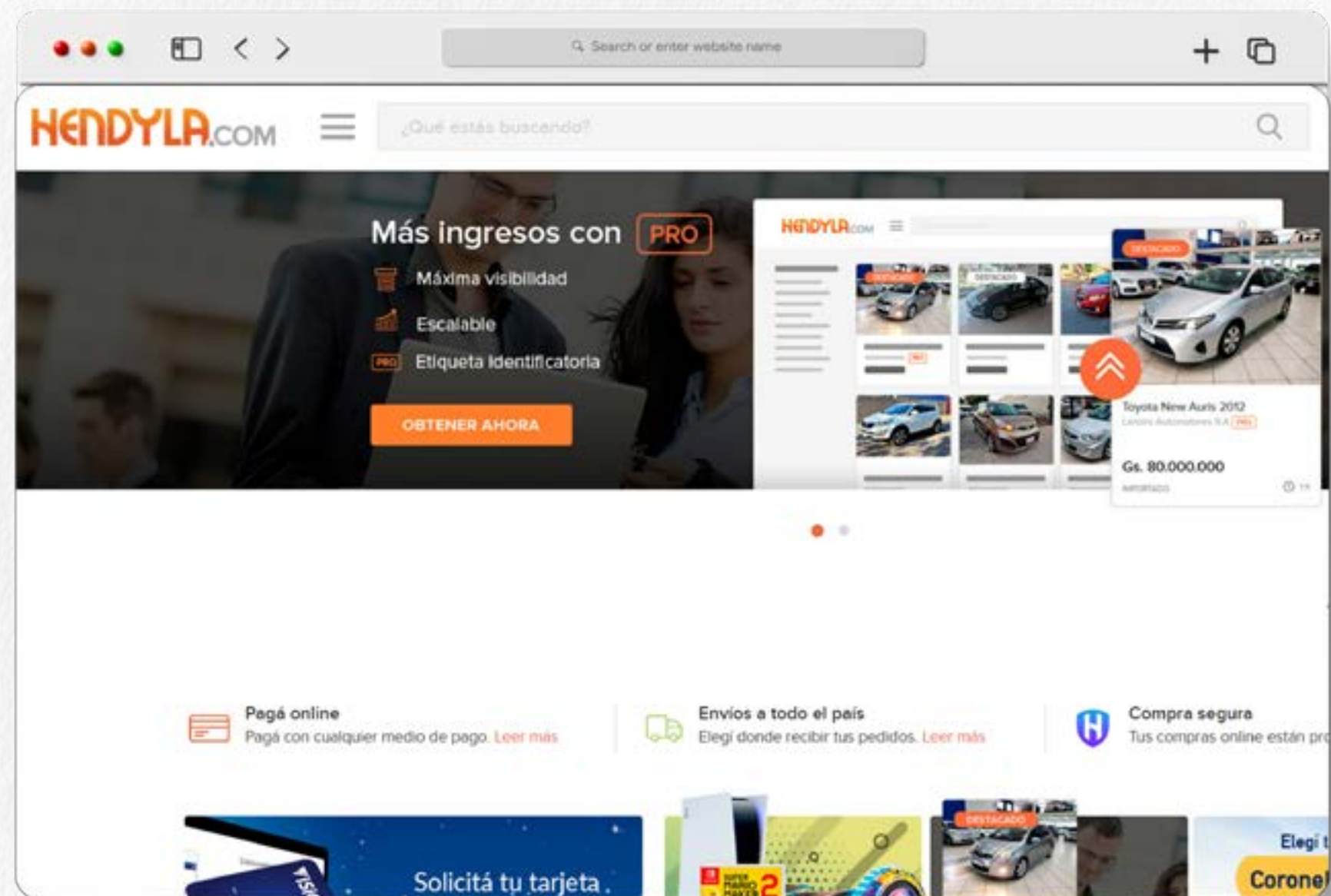
Vinanzas busca brindar un servicio integral de recuperación de créditos, con el diseño de los mejores procesos y estrategias en la gestión para una cobranza eficiente, efectiva y productiva.



# HENDYLA.COM

Hendyla.com es la plataforma con mayor cantidad de publicaciones en el país, que conecta a vendedores con compradores, cuya finalidad es facilitar el intercambio de los productos ofertados y demandados.

Comprar y vender en Hendyla.com es rápido, sencillo y eficaz, la plataforma está disponible para cualquier persona que quiera ganar dinero al instante, con una amplia variedad de categorías que incluye todo tipo de productos y servicios.



# Pagepar

Consiste en una plataforma que pone a disposición todas las formas de pagos.

Para cobranzas de ventas online con tarjetas de crédito y débito, billeteras telefónicas, bocas de cobranza y cuentas bancarias.

Asimismo, facilita las transacciones online para vendedores ocasionales, pymes y grandes empresas, ajustándose a la necesidad del mercado.

Ha desarrollado una pasarela de medios de pago como solución a la necesidad de concretar las ventas a través de internet permitiendo que el ecommerce sea accesible para todos de manera confiable y segura.





## Auditoría externa

Contamos con el servicio y contratación anual de auditoría externa continua en nuestros estados financieros con el objetivo de seguir mejorando nuestros procesos y controles como empresa.

Para la contratación de los auditores independientes se requiere la aprobación del Directorio, previa evaluación de por lo menos 2 propuestas de Auditores Independientes habilitados.

Para el ejercicio actual fueron contratados los servicios profesionales de la empresa auditora Baker Tilly Paraguay.



## Calificadora de riesgo:





# 3

## Principales números y acontecimientos

# PRINCIPALES NÚMEROS 2021

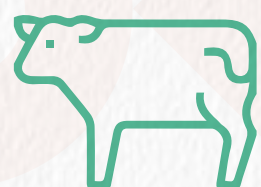
Estas cifras corresponden a todas las empresas consolidadas del grupo.

**4** UNIDADES DE NEGOCIO

Agroganadera, alimentos, entretenimiento e inversiones.



**16.000** hectáreas de campos



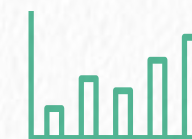
**8.000** cabezas de bovinos



**G. 4** billones en activos



**G. 964** Mil millones de ingresos



**G. 104** Mil millones de utilidades



**G. 1** billón en patrimonio neto



**G. 855** Mil millones de capital

Calificación de riesgo

**PyA-**  
Tendencia Estable



**12.000 a 15.000** toneladas anuales de extracción de madera de reforestación



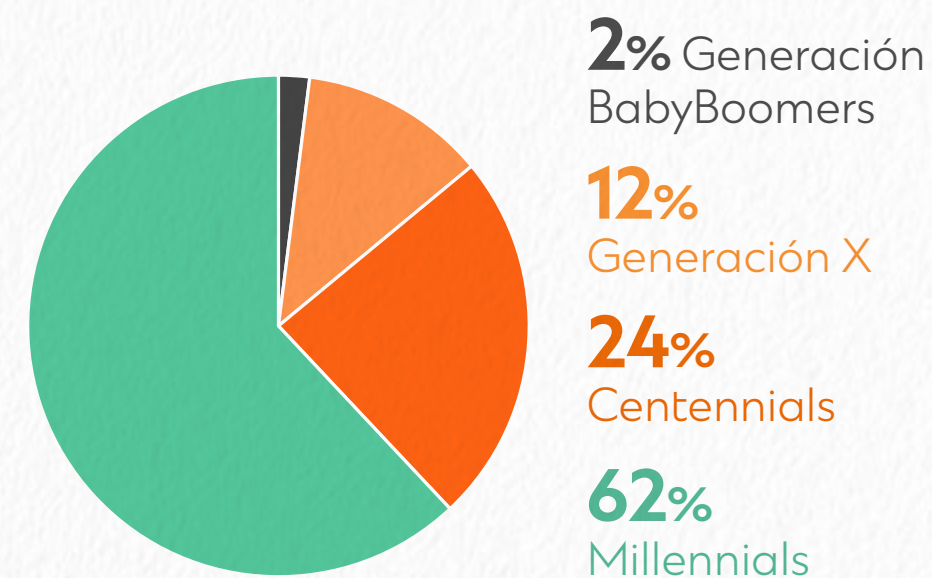
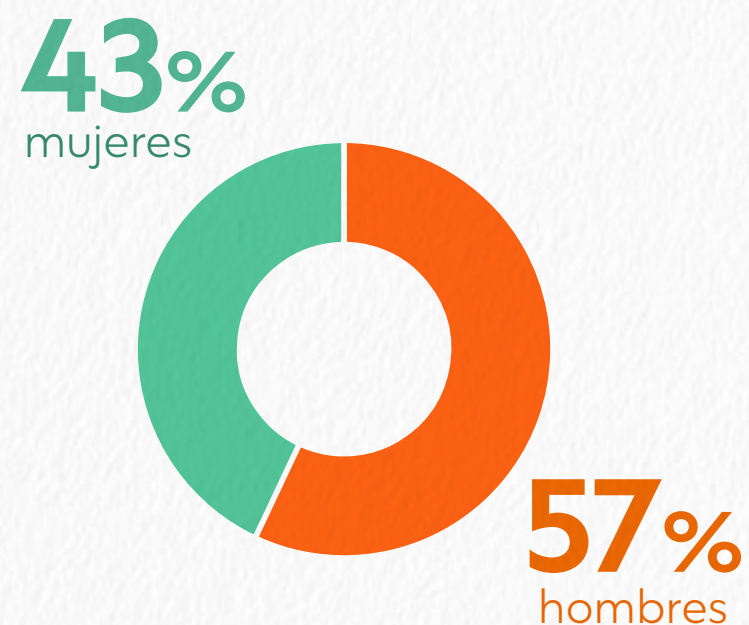
**9.000** hectáreas de pasturas implantadas y campos naturales

**50%** Reserva Forestal

# PRINCIPALES NÚMEROS 2021

Estas cifras corresponden a todas las empresas consolidadas del grupo.

**813**   
colaboradores



## Reconocimientos y distinciones



**#1**  
Categoría:  
Empresas Nacionales



**#11**  
Categoría:  
Empresas Nacionales





## PRINCIPALES ACONTECIMIENTOS 2021

- **Exitosa Colocación de Bonos en la Bolsa.**

La colocación de bonos corporativos de Grupo Vázquez SAE fue realizada por Cadiem Casa de Bolsa, por un valor de G. 50.000.000.000 y US\$ 25.000.000.

La tasa de interés se situó entre 10,25% y 11,25% en guaraníes y 6,50% y 7,50% en dólares; ambos instrumentos se emitieron a entre cinco a diez años, con pagos de cupones trimestrales.

La emisión fue realizada el martes 29 de junio con un 100% de los bonos colocados al lanzamiento. Los fondos obtenidos en esta emisión en la Bolsa de Asunción están destinados a la reestructuración de pasivos, así como para capital operativo.

- **BCP autoriza adquisición de acciones de Financiera El Comercio.**

La confianza hacia nuestra trayectoria y contribución al desarrollo económico del país fue confirmada con la aprobación del Directorio del Banco Central del Paraguay a la compra de acciones de Financiera El Comercio S.A.E.C.A., según Resolución de fecha 6 de setiembre de 2021.

Con esta decisión se perfeccionó exitosamente la compra de acciones de Financiera El Comercio y pasamos a ser accionista mayoritario y controlante de la entidad.

- **Compra de acciones de J. Fleischman.**

A través de itti, hemos adquirido la mitad más uno del paquete accionario de la empresa dedicada al servicio de impresiones, dando paso al inicio del proceso de fusión por absorción que combinó las estructuras de ambas compañías para liderar el mercado tecnológico y fintech del Paraguay.

La fusión entre J. Fleischman, con más de 32 años de experiencia brindando soluciones de integración que potencian y hacen más eficientes los negocios, e itti, con más de 18 años en el mercado de la transformación digital y automatización del negocio, representa un paso importante con miras al futuro, combinando la vasta trayectoria y el respaldo institucional de 2 compañías paraguayas dedicadas a brindar soluciones digitales y a transformar el negocio de sus clientes a través de la innovación.



# 4

# Sostenibilidad

---



## Planeta

Medio Ambiente



## Personas

Bienestar Social



## Empresas

Reputación - Rentabilidad



Nos comprometemos con esta generación y también con las que vendrán.

En cada negocio el desarrollo debe darse en un entorno donde se beneficien las personas y también el medio ambiente. Este enfoque es lo que permite construir resultados de bienestar social, crecimiento económico sostenido y protección de los recursos con la forma de operar.

Somos conscientes que aún queda mucho por hacer; por eso, apuntamos a diseñar la estrategia adecuada que haga posible transversalizar la RSE en todas las empresas del Grupo Vázquez.

Las acciones impulsadas por las empresas del Grupo Vázquez, en lo que fue el 2021, aportaron a 9 de los 17 Objetivos de Desarrollo Sostenible de las Naciones Unidas:



### Nuestros grupos de interés:

- Colaboradores
- Accionistas
- Clientes
- Proveedores
- Comunidad
- Gobierno
- Entidades reguladoras
- Prensa
- Organizaciones de la sociedad civil
- Gremios y Asociaciones



# 5

## Informes Financieros

---

# COMPARATIVO ANUAL DE RESULTADOS RELEVANTES

• A diciembre del 2021. Comparativo con igual período del año anterior.

Concepto	2021	2020	VAR
Activos*	715.683.224	454.148.796	58%
Pasivos*	419.863.956	201.019.217	109%
Patrimonio Neto*	295.819.267	253.129.578	17%
Utilidad Neta*	27.121.743	11.362.797	139%
ROA	4%	3%	1 p.p.
ROE	9%	5%	4 p.p.
ROEC	9%	5%	4 p.p.

\*En miles de guaraníes.



Miguel Vázquez  
Representante



Pablo Debuchy  
Síndico



Cecilia Villalba  
Contador General

## BALANCE GENERAL

• Al 31 de diciembre del 2021. Comparativo con igual período del año anterior.

\* En miles de guaraníes

	Diciembre 2021	Diciembre 2020
<b>ACTIVOS</b>		
<b>Activos Corrientes</b>		
Efectivo y equivalente de efectivo	975.702	1.551.580
Inversiones temporales	3.331.352	-
Cuentas por cobrar comerciales	5.946.728	701.719
Otros créditos	19.173.782	11.309.980
Inventarios	18.557.527	79.028.612
<b>Total activos corrientes</b>	<b>47.985.092</b>	<b>92.591.891</b>
<b>Activos no Corrientes</b>		
Otros créditos	8.662.435	11.900.097
Cuentas por cobrar comerciales	-	-
Inversión en asociadas	445.780.220	154.343.509
Otras Inversiones	2.358.797	12.157.910
Propiedades, planta y equipo/Bienes de uso, neto	60.824.969	43.841.677
Activos en Fideicomiso	141.368.907	130.934.449
Activos intangibles	8.702.804	8.379.262
Goodwill	-	-
<b>Total activos no corrientes</b>	<b>667.698.132</b>	<b>361.556.905</b>
<b>Total Activos</b>	<b>715.683.224</b>	<b>454.148.796</b>

## PASIVOS Y PATRIMONIO NETO

<b>Pasivos corrientes</b>		
Cuentas por pagar comerciales	5.400.624	3.605.544
Préstamos a corto plazo	1.952.582	8.543.931
Porción corriente de la deuda a largo plazo	7.054.190	6.751.956
Remuneraciones y cargas sociales a pagar	1.019.623	83.955
Impuestos a pagar	3.601.959	2.143.368
Provisiones	-	-
Otros pasivos corrientes	9.425.679	1.048.704
<b>Total Pasivos Corrientes</b>	<b>28.454.657</b>	<b>22.177.458</b>
<b>Pasivos no corrientes</b>		
Cuentas por pagar comerciales largo plazo	61.201.817	25.292.366
Préstamos a largo plazo	58.817.889	116.930.622
Bonos Emitidos	223.212.390	-
Otros pasivos no corrientes	48.177.204	36.618.771
<b>Total pasivos no corrientes</b>	<b>391.409.300</b>	<b>178.841.759</b>
<b>Total Pasivos</b>	<b>419.863.956</b>	<b>201.019.217</b>
<b>Patrimonio Neto</b>		
Capital integrado	249.000.000	240.000.000
Aportes a capitalizar	54.448	54.448
Reserva de revalúo	-	-
Reserva legal	568.140	-
Reservas estatutarias	-	-
Reservas facultativas	19.074.937	1.712.333
Diferencia transitoria por conversión	-	-
Resultados acumulados	-	-
Resultado del Ejercicio	27.121.742	11.362.797
Subtotal	295.819.267	253.129.578
Interés minoritario	-	-
<b>Total Patrimonio Neto</b>	<b>295.819.267</b>	<b>253.129.578</b>
<b>Total Pasivos y Patrimonio Neto</b>	<b>715.683.224</b>	<b>454.148.796</b>

Las notas que se acompañan forman parte integrante de estos estados.

## ESTADO DE RESULTADOS

• Al 31 de diciembre del 2021. Comparativo con igual período del año anterior.

\* En miles de guaraníes

	Diciembre 2021	Diciembre 2020
Ventas	269.245.008	157.850.674
Costo de ventas	-206.161.073	-123.133.297
<b>Utilidad bruta</b>	<b>63.083.935</b>	<b>34.717.377</b>
Gastos de ventas	-476.779	-1.426.560
Gastos administrativos	-17.737.082	-8.036.436
Otros ingresos y gastos operativos	-1.692.730	-4.450.829
<b>Resultado operativo</b>	<b>43.177.344</b>	<b>20.803.552</b>
Gastos Financieros	-23.375.875	-17.327.354
Conversion Moneda Extranjera	-234.621	-3.454.086
Subtotal	-23.610.497	-20.781.440
Resultado de inversiones en asociadas	10.803.353	12.630.435
<b>Resultados ordinarios antes de impuesto a la renta y participación minorit</b>	<b>30.370.201</b>	<b>12.652.547</b>
Resultado participación minoritaria	-	-
<b>Resultado ordinario antes del impuesto a la renta</b>	<b>30.370.201</b>	<b>12.652.547</b>
Impuesto a la renta	-3.248.458	-1.289.750
<b>Resultado neto de actividades ordinarias</b>	<b>27.121.743</b>	<b>11.362.797</b>
Resultado extraordinario neto de impuesto a la renta	-	-
Resultado sobre actividades discontinuadas neto de impuesto a la renta	-	-
<b>Utilidad/(Pérdida) neta del año</b>	<b>27.121.743</b>	<b>11.362.797</b>
Utilidad neta por acción ordinaria	10.892	4.734

Las notas que se acompañan forman parte integrante de estos estados.

# ESTADO DE EVOLUCIÓN DEL PATRIMONIO NETO

Al 31 diciembre del 2021

En forma comparativa con respecto al cierre del ejercicio económico anterior. (En miles de guaraníes).

	Aporte de los propietarios			Reserva de revalúo	Reserva de revalúo técnico	Reserva legal	Ganancias reservadas			Interes Minoritario	Total
	Capital suscrito e integrado	Aportes No Capitalizados	Primas de emisión				Reserva facultativa	Resultados acumulados	Resultados del Ejercicio		
Saldo al 31 de Diciembre de 2019	240.000.000	54.448	-	-0	-	-	1.712.333	-	11.362.797	-	253.129.578
Cambio en política contable (Nota....)											-
Saldo reestructurado	240.000.000	54.448	-	-0	-	-	1.712.333	-	11.362.797	-	253.129.578
Transferencia a Resultado Acumulado s/Acta de Asamblea Ordinaria							2.410.152		-2.410.152		-
Integración del capital social	45.000.000	7.000									45.007.000
Integración del capital por Fusión	10.100.000	1.099	-	6.487.984							16.589.082
Capitalización de Reservas	13.900.000	61.673		-13.961.673							
Ajustes por Fusión	-18.900.000	84.677	-	-		-353.797	-2.410.152	-3.742.114			-25.321.386
Transferencias a capital	100.000	-100.000									
Reserva Legal											-
Reserva de Revalúo de activos fijos											-
Otras Reservas							-11.158.966				-11.158.966
Revalúo técnico											-
Resultado del año											-
Saldo al 31 de Diciembre de 2020	290.200.000	108.897	-	-7.473.689	-	-353.797	-9.446.633	-3.742.114	8.952.645	-	278.245.308
Saldo al 31 de Diciembre de 2020	240.000.000	54.448	-	-	-	-	1.712.333	-	11.362.797	-	253.129.578
Transferencia a Reservas Especiales s/Acta de Asamblea General Ordinaria N°	-	-	-	-	-	-	-	-	-	-	-
Integración del capital social	9.000.000	-									9.000.000
Integración del capital por Fusión											-
Capitalización de Reservas											-
Ajustes por Fusión											-
Transferencia a Capital	-	-									-
Reserva Legal						568.140					568.140
Ajustes/Desafectación de resultados acumulados									-11.362.797		-11.362.797
Revalúo de activos fijos											-
Otras Reservas							17.362.604				17.362.604
Resultado del año									27.121.742		27.121.742
Resultado del año	9.000.000	-	-	-	-	568.140	17.362.604	-	15.758.945	-	42.689.689
Saldo al 31 de Diciembre de 2021	249.000.000	54.448	-	-	-	568.140	19.074.937	-	27.121.742	-	295.819.267

# ESTADO DE FLUJOS DE EFECTIVO

Al 31 diciembre del 2021

En forma comparativa con respecto al cierre del ejercicio económico anterior. (En miles de guaraníes).

	Diciembre 2021	Diciembre 2020
<b>FLUJO DE EFECTIVO DE ACTIVIDADES OPERATIVAS</b>		
Cobranzas efectuadas a clientes	300.148.420	170.499.994
Pagos efectuados a proveedores y empleados	-112.495.915	-139.872.833
Efectivo generado por las operaciones	-47.879.817	-1.238.597
Pagos de impuesto a la renta	-2.759.037	-1.004.046
<b>Flujo neto de efectivo de actividades operativas</b>	<b>137.013.649</b>	<b>28.384.518</b>
<b>FLUJO DE EFECTIVO DE ACTIVIDADES DE INVERSIÓN</b>		
Variación de bienes de uso	-30.002.107	-668.300
inversiones	-275.163.341	-33.859.794
<b>Flujo neto de efectivo de actividades de inversión</b>	<b>-305.165.448</b>	<b>-34.528.094</b>
<b>FLUJO DE EFECTIVO DE ACTIVIDADES DE FINANCIACIÓN</b>		
(Disminución) Incremento de préstamos	116.354.986	10.722.532
(Disminución) Incremento de Bonos	42.455.555	-
Aportes de capital recibidos	9.000.000	-
Intereses Pagados	-	-
<b>Flujo neto de efectivo de actividades de financiamiento</b>	<b>167.810.542</b>	<b>10.722.532</b>
<i>(Disminución) Incremento neto de efectivo</i>	-341.257	4.578.956
<i>Efecto estimado de la diferencia de cambio sobre el saldo de efectivo</i>	-234.621	-3.454.086
<i>Efectivo al principio del año</i>	1.551.580	426.710
<b>Efectivo al final del periodo</b>	<b>975.702</b>	<b>1.551.580</b>

Las notas que se acompañan forman parte integrante de estos estados.

  
Miguel Vázquez  
Representante

  
Pablo Debuchy  
Síndico

  
Cecilia Villalba  
Contador General

# NOTAS A LOS ESTADOS FINANCIEROS

Correspondientes Al Periodo Terminado al 31 de Diciembre de 2021.

Presentadas en forma comparativa según lo establecido en la resolución CNV CG N° 6/19 Título 31 Capítulo 3 Artículo 3°

## NOTA 1 – DESCRIPCIÓN DE LA NATURALEZA Y DEL NEGOCIO DE LA COMPAÑÍA

Antecedentes de la sociedad: naturaleza jurídica, antecedentes sobre la constitución de la sociedad y reformas estatutarias, actividad principal y secundarias.

La sociedad es una entidad comercial creada por Escritura Publica N° 55 de fecha 21 de octubre de 2014 incripta en el Registro Publico de Personas Juridicas y Asociaciones bajo el numero 915, al folio 1.777 en fecha 29 de octubre de 2014 y en el Registro Publico de Comercio en el libro seccional respectivo bajo el numero 1541, serie C, al folio 18.598 y siguiente en fecha 29 de octubre de 2014.

En fecha 27/03/2017 por escritura pública N° 30 los accionistas deciden aumentar el capital social a Gs. 300.000.000.000 (Guaraníes Trescientos Mil millones), representadas en 3.000 (tres mil) acciones nominativas no endozables de un valor nominal de Gs. 100.000.000

(Guaraníes Cien Millones) cada una numeradas del 1 al 3.000. En las Asambleas de Accionistas, las acciones numeradas del 1 al 2.000 tendrán derecho 5 (cinco) votos por Acción, y las numeradas del 2.001 al 3.000 tendrán derecho a 1 (Un) voto por Acción.-.

En fecha 22/05/2020 por escritura pública N° 43 los accionistas deciden el cambio de denominacion y tipo social de "FMVV S.A.I.C.A.G." a "GRUPO VAZQUEZ S.A.E."

En fecha 28/12/2020 por escritura pública N° 117 los accionistas deciden formalizar el Acuerdo Definitivo de Fusion por Absorcion quedando absorbida la Firma ELECTROLAR S.A., por la Firma GRUPO VAZQUEZ S.A.E.

La sociedad tiene por objetivo principal cualquier actividad lícita que el Directorio creyere conveniente a los intereses de la sociedad, además de realizar con fondos propios las operaciones que más adelante

se especifican, sea por cuenta propia o por asociada a terceros; en cualquier lugar de la República del Paraguay o del extranjero, sin que ello implique limitación a sus actividades; representación, distribución y mandatos de empresas y/o personas del país o del exterior; además podrá dedicarse a las actividades agrícolas, ganaderas y agropecuarias, así como a cualquier negocio relacionado o derivado de este tipo de actividades.-

## NOTA 2 - RESUMEN DE LAS PRINCIPALES POLÍTICAS CONTABLES

Resumen de las principales políticas contables: a modo referencial, se incluyen las siguientes revelaciones de políticas contables en estados financieros de uso general que podrá ser tenida en consideración por las sociedades emisoras para la preparación de este capítulo de los estados financieros:

### a. Bases de contabilización (Según NIF Bases de preparación de los Estados Financieros).

Los estados financieros se han preparado siguiendo los criterios de las Normas de Información Financiera (NIF) emitidas por el Consejo de Contadores Públicos del Paraguay sobre la base de costos históricos, excepto para el caso de activos y pasivos en moneda extranjera y las propiedades, planta y equipo según se explica en los puntos c) y k), y no reconocen en forma integral los efectos de la inflación sobre la situación patrimonial y financiera de la sociedad, sobre los resultados de sus operaciones y los flujos de efectivo, en atención a que la corrección monetaria no constituye una práctica contable obligatoria en el Paraguay.

### b. Uso de estimaciones contables.

La preparación de los presentes estados financieros requiere que

la Gerencia de la sociedad realice estimaciones y evaluaciones que afectan el monto de los activos y pasivos registrados y contingentes, como así también los ingresos y egresos registrados en el ejercicio. Los resultados reales futuros pueden diferir de las estimaciones y evaluaciones realizadas a la fecha de preparación de los presentes estados financieros.

### c. Moneda extranjera

Los activos y pasivos en moneda extranjera (dólares estadounidenses) fueron valuados a los tipos de cambio que se encontraban vigentes a la fecha de cierre del balance general, de acuerdo con publicaciones efectuadas por el Banco Central del Paraguay.

Las diferencias de cambio originadas por fluctuaciones en los tipos de cambio producidos entre las fechas de concertación de las operaciones y su liquidación o valuación al cierre del ejercicio, son reconocidas en resultados.

Diciembre 2021		
	Tipo de Cambio Comprador	Tipo de Cambio Vendedor
Cuentas Activas - US\$ 1 = G.	6.870,81	
Cuentas Pasivas - US\$ 1 = G.		6.887,40
Año 2020		
	Tipo de Cambio Comprador	Tipo de Cambio Vendedor
Cuentas Activas - US\$ 1 = G.	6.891,96	
Cuentas Pasivas - US\$ 1 = G.		6.941,65

#### d. Efectivo y equivalentes de efectivo.

Se considerarán dentro del concepto de efectivo los saldos en efectivo, disponibilidades en cuentas bancarias y toda inversión de muy alta liquidez, con vencimiento originalmente pactado no superior a tres meses.

#### e. Inversiones

Las inversiones temporales se valúan de acuerdo a los siguientes criterios de valuación:

- Colocaciones financieras en moneda local: a su valor nominal más los intereses devengados al cierre del año/período. Ver Nota 4.
- Colocaciones financieras en moneda extranjera: a su valor de cotización al cierre del año/período más intereses devengados a ese momento. Ver Nota 4.
- Las inversiones no corrientes en sociedades donde no se ejerce el control, se valúan al costo Ver Nota 8.

#### f. Previsión para cuentas de dudoso cobro/incobrables

En cuanto a la constitución de provisiones, la entidad se encuentra ceñida a lo establecido en el Art. N° 126 de la Ley N° 5810/17 del Mercado de Valores.

Como mejor practica y cobertura, la entidad mantiene provisiones según su política de créditos.

#### g. Inventarios

Las existencias se valúan al menor entre su costo de adquisición o de producción y su valor neto de realización (NIF 12, párrafo 5). Para determinar el consumo (baja de inventarios) se aplicarán las fórmulas de costeo siguientes: FIFO, (Primero Entrado Primero en Salir – PEPS); PPP (Precio Promedio Ponderado); o identificación específica (NIF 12, párrafos 16 a 20).

#### h. Activos disponibles para la venta

Los activos disponibles para la venta representan bienes que fueron desafectados de la actividad productiva y se mantienen con el único objetivo de ser vendidos. Los mismos se valúan, sin amortizar, al menor entre el valor de mercado de los mismos y su costo (valor libro) al momento de su designación como disponibles para la venta.

#### i. Provisiones para desvalorización y deterioro de inventarios

Las provisiones para desvalorización y deterioro de inventarios han sido estimadas tomando como base la valorización del stock deteriorado existente al cierre del ejercicio.

#### j. Propiedades, planta y equipo

i. En el período anterior los valores de origen de los bienes de uso y sus depreciaciones acumuladas existentes al inicio del ejercicio se encontraban revaluados de acuerdo a lo establecido en la Ley N° 125/91, y la Ley N° 2421/04 considerando los coeficientes de actualización anual suministrados a tal efecto por el Ministerio de Hacienda. En el periodo actual no se revaluarán solo se depreciarán de acuerdo a lo establecido en la Ley N° 6.380/19 considerando los coeficientes de actualización anual suministrados a tal efecto por el Ministerio de Hacienda.”. El Poder Ejecutivo podrá establecer el revalúo obligatorio de los bienes del activo fijo, cuando la variación del Índice de Precios al Consumo determinado por el BCP alcance al menos 20% (veinte por ciento), acumulado desde el ejercicio en el cual se haya dispuesto el último ajuste por revalúo. El reconocimiento del revalúo obligatorio establecido por el Poder Ejecutivo formará parte de una reserva patrimonial cuyo único destino podrá ser la capitalización; al 31 de diciembre de 2020 el IPC acumulado ascendió a 2,2%, por lo cual no se aplicó el revalúo sobre dichos bienes.

## k. Intangibles

Los intangibles se exponen a su costo incurrido menos las correspondientes amortizaciones acumuladas al cierre del año.

## l. Reconocimiento de ingresos y egresos

Los ingresos y egresos son reconocidos en función de su devengamiento.

## m. Impuesto a la renta

El impuesto a la renta que se carga a los resultados del año a la tasa del 10% se basa en la utilidad contable antes de este concepto, ajustada por las partidas que la Ley N° 6.380/19 (De modernización y simplificación del sistema tributario nacional), y sus reglamentaciones que incluyen o excluyen ajustes para la determinación de la renta neta imponible.

## n. Derechos en Fideicomiso

Se mantienen registros en el Activo de los bienes entregados a Fideicomiso. Ver nota 10.

### NOTA 3 - EFECTIVO Y EQUIVALENTE DE EFECTIVO

En miles de guaraníes

La composición de la cuenta es la siguiente:

Concepto	Diciembre 2021	Diciembre 2020
Caja	4.810	636.098
Fondos Fijos	7.168	2.898
Bancos Locales - Moneda local Guaraníes	808.019	797.633
Bancos Locales - Moneda extranjera Dólares	155.706	114.952
<b>Total</b>	<b>975.702</b>	<b>1.551.580</b>

### NOTA 4 - INVERSIONES TEMPORALES

En miles de guaraníes

La composición de la cuenta es la siguiente:

Concepto	En miles de guaraníes	
	Diciembre 2021	Diciembre 2020
Inversiones en Títulos del Sistema Financiero Local - Moneda Local Guaraníes	1.000.000	-
Inversiones en Títulos del Sistema Financiero Local - Moneda Extranjera Dólares	2.267.367	-
Inversiones en Títulos del Sistema Financiero Local - Moneda Extranjera otros	-	-
Inversiones en Mercado Bursatil Local - Moneda Local Guaraníes	-	-
Inversiones en Mercado Bursatil Local - Moneda Extranjera Dólares	-	-
Inversiones en Mercado Bursatil Extranjera - Moneda Extranjera Dólares	-	-
Inversiones en Mercado Bursatil Extranjera - Moneda Extranjera otros	-	-
Otras inversiones - Moneda Local Guaraníes	63.985	-
Otras inversiones - Moneda Extranjera Dólares	-	-
<b>Total</b>	<b>3.331.352</b>	<b>-</b>

## NOTA 5 – CUENTAS POR COBRAR COMERCIALES

En miles de guaraníes

Las cuentas a cobrar comerciales a corto plazo se integran como sigue:

		En miles de guaraníes	
		Diciembre 2021	Diciembre 2020
Deudores por ventas locales	Moneda Local Guaraníes	4.924.530	253.741
Deudores por ventas locales	Moneda Extranjera Dólares	1.022.198	447.977
<b>Total</b>		<b>5.946.728</b>	<b>701.719</b>

Las cuentas a cobrar comerciales a largo plazo se integran como sigue:

		En miles de guaraníes	
		Diciembre 2021	Diciembre 2020
Deudores por ventas locales	Moneda Local Guaraníes	-	-
Deudores por ventas locales	Moneda Extranjera Dólares	-	-
<b>Total</b>		<b>-</b>	<b>-</b>

## NOTA 6 - OTROS CRÉDITOS

En miles de guaraníes

El rubro de otros créditos se compone como sigue:

### Corrientes

Concepto	Diciembre 2021	Diciembre 2020
Anticipos a proveedores	5.588.240	2.864.274
Gastos pagados por adelantado	382.480	447.377
Anticipo Impuesto a la Renta	1.076.834	109.965
Retención Impuesto a la Renta	2.302	107
Retención Impuesto al Valor agregado	390.057	-
Credito Fiscal - IVA	4.808.200	4.501.488
Creditos Fiscales - Entidad Absorbida	2.039.147	2.039.111
Otras cuentas por Cobrar	4.763.081	1.347.395
Anticipos de Salarios		263
Cheques diferidos	123.441	-
<b>Total</b>	<b>19.173.782</b>	<b>11.309.980</b>

### No corrientes

Concepto	Diciembre 2021	Diciembre 2020
Cuentas a Cobrar	8.662.435	11.900.097
<b>Total</b>	<b>8.662.435</b>	<b>11.900.097</b>

## NOTA 7 – INVENTARIOS

En miles de guaraníes

Los bienes de cambio están compuestos de la siguiente manera:

Concepto	Diciembre 2021	Diciembre 2020
Mercaderías	4.168.894	43.935.727
Productos Forestales	-	25.650.307
Activos Biologicos en Produccion	14.388.633	9.442.578
<b>Total</b>	<b>18.557.527</b>	<b>79.028.612</b>

## NOTA 8 - INVERSIONES EN ASOCIADAS

En miles de guaraníes

Las inversiones en sociedades donde no se ejerce control se describen a continuación

Periodo	Diciembre 2021	Diciembre 2020
Total Inversión	445.780.220	154.343.509

### a) Datos sobre la sociedad:

Nombre de Sociedad	RUC	Cantidad de acciones	2021	
			Total Patrimonio neto	Total del resultado
STE S.A.	80090944-5	364	41.803.500	5.251.906
Grupo Hendy S.A.	80082125-4	100	400.120	-355.448
Grupo M S.A.	80084086-0	100	2.031.871	1.472.072
CrediCentro S.A.E.C.A.	80011000-5	409.812	449.774.442	22.651.849
MOWI S.A.	80115208-9	8.000	7.992.763	-7.237
CBS S.A	80110547-1	2	2.000	-
ITTI SAECA	80028355-4	50.000	83.446.987	22.054.227
Financiera UENO S.A.E.C.A	80026157-7	90.510	156.941.549	14.576.418
J Fleischman	80001490-1	120.000	24.691.026	6.220.856
IDL	80054859-0	123	6.282.138	-333.810
IOIO S.A.E.C.A	80070551-3	50	144.014.839	8.363.193

## OTRAS INVERSIONES

En miles de guaraníes

La composición de la cuenta a largo plazo es la siguiente:

Concepto	Diciembre 2021	Diciembre 2020
Inversiones en IT Consultores S.A.	0	10.534.781
Inversiones en The Forest S.A.	2.358.797	1.623.128
Inversiones en Títulos - Moneda Local Guaraníes	0	0
Inversiones en Títulos - Moneda Extranjera Dólares	0	0
Inversiones en Mercado Bursatil Extranjera	0	0
Menos Provisiones	0	0
<b>Total</b>	<b>2.358.797</b>	<b>12.157.910</b>

## NOTA 9 - PROPIEDADES, PLANTA Y EQUIPO - NETO

En miles de guaraníes

	Costo histórico revaluado al inicio del año	Adquisiciones	Bajas	Revalúo del año	Valor de origen revaluado al final del año	Depreciación acumulada revaluada al inicio del año	Depreciación del año	Bajas de depreciaciones acumuladas	Revalúo depreciación acumulada del año	Depreciación acumulada revaluada al final del año	Valor neto contable	
											Diciembre 2021	Diciembre 2020
Instalaciones	1.195.039	16.835	-	-	1.211.874	309.825	93.594	-	-	419.273	792.601	885.214
Rodados	7.766.033	1.555.405	-623.196	-	8.698.242	307.644	923.131	-	-	1.285.832	7.412.410	7.458.389
Equipos	735.558	252.974	-	-	988.533	166.780	226.199	-	-	398.250	590.282	568.778
Muebles y útiles	649.832	935.757	-	-	1.585.588	200.224	256.828	-	-	449.169	1.136.420	449.607
Equipos de comunicación	-	-	-	-	-	-	-	-	-	-	-	-
Maquinarias y herramientas	4.119.605	-	-	-	4.119.605	1.530.298	374.736	-	-	1.994.374	2.125.231	2.589.307
Obras en curso	-	-	-	-	-	-	-	-	-	-	-	-
Inmuebles	30.620.940	40.307.990	-26.303.222	-	44.625.708	-	-	-	-	-	44.625.708	30.620.940
Campos	-	-	-	-	-	-	-	-	-	-	-	-
Mejoras en predio ajeno	1.374.685	3.101.564	-	-	4.476.249	105.243	125.781	-	-	333.931	4.142.318	1.269.442
<b>Totales</b>	<b>46.461.691</b>	<b>46.170.525</b>	<b>-26.926.418</b>	<b>-</b>	<b>65.705.798</b>	<b>2.620.015</b>	<b>2.000.268</b>	<b>-</b>	<b>-</b>	<b>4.880.829</b>	<b>60.824.969</b>	<b>43.841.677</b>

## NOTA 10 – ACTIVOS EN FIDEICOMISO

En miles de guaraníes

	Diciembre 2021	Diciembre 2020
Propiedad, planta y equipo		
Campos Rurales - Estancia Don	130.934.449	130.934.449
Campos Rurales - Mejoras	2.689.598	-
Inmuebles - Santísima Trinidad	7.744.860	-
Total	141.368.907	130.934.449

## NOTA 12 – GOODWILL

En miles de guaraníes

Goodwill	Diciembre 2021	Diciembre 2020
	NO APLICA	
Total general	-	-

## NOTA 13 – CUENTAS POR PAGAR COMERCIALES

En miles de guaraníes

Las cuentas por pagar comerciales se componen como sigue:

Corrientes	Simbología según ISO 4217	Indicación de Moneda	Diciembre 2021	Diciembre 2020
Proveedores - Entidades Relacionadas	PYG	Guaraní	-	13.666
Proveedores locales - Moneda Local	PYG	Guaraní	3.616.614	892.452
Proveedores locales - Moneda Extranjera	PYG	Guaraní	1.784.010	2.683.531
Tarjetas de Credito	PYG	Guaraní	-	15.896
Total cuentas a pagar por comerciales			5.400.624	3.605.544

No Corrientes	Simbología según ISO 4217	Indicación de Moneda	Diciembre 2021	Diciembre 2020
Proveedores - Entidades Relacionadas	PYG	Guaraní	53.274.525	23.133.619
Proveedores locales - Moneda Extranjera	PYG	Guaraní	7.927.292	2.158.747
Total cuentas a pagar por comerciales			61.201.817	25.292.366

## NOTA 11 – ACTIVOS INTANGIBLES

En miles de guaraníes

Activos intangibles	Diciembre 2021	Diciembre 2020
Gastos Proyecto de Inversion	-	-
Software	38.365	14.823
Marcas	300.000	
Gastos por Fusion	8.364.439	8.364.439
(-) Amortizaciones	-	-
Total general	8.702.804	8.379.262

**NOTA 14 – PRESTAMOS A CORTO Y LARGO PLAZO**

En miles de guaraníes

**Corrientes**

Préstamos de Entidades Locales	Diciembre 2021					Diciembre 2020				
	Vencimiento	Símbolo de Moneda	Moneda	Importe (miles de Gs)	Tipo de Garantía	Vencimiento	Símbolo de Moneda	Moneda	Importe (miles de Gs)	Tipo de Garantía
BANCO ITAU S.A.E.C.A.					- Codeudoria					
CRISOL Y ENCARNACION FINANCIERA S.A.E.C.A.		PYG	Guaraní							
BANCO BASA S.A.	2021	PYG	Guaraní	1.939.538	Codeudoria	2021	PYG		3.600.000	Codeudoria
FINLATINA S.A. DE FINANZAS		PYG	Guaraní		Codeudoria	2021	PYG		487.726	Codeudoria
FINEXPAR S.A.E.C.A.	2021	PYG	Guaraní		- Codeudoria					
CREDICENTRO S.A.E.C.A.	2022	PYG	Guaraní		- Codeudoria					
CREDICENTRO S.A.E.C.A.		USD	Dólar estadounidense		Codeudoria	2021	USD		4.250.126	Codeudoria
TARJETA DE CREDITO -VISA 1	2021	PYG	Guaraní	-23.271	A sola Firma	2021	USD		29.791	A sola Firma
TARJETA DE CREDITO -VISA 2	2021	PYG	Guaraní	-13.082	A sola Firma	2021	USD		2.756	A sola Firma
TARJETA DE CREDITO -VISA 3	2021	PYG	Guaraní	27.900	A sola Firma	2021	USD		-	A sola Firma
Intereses préstamos entidades financieras a pagar										
Intereses a pagar		PYG	Guaraní	60.462			PYG		438.356	
(-) Intereses a Devengar		PYG	Guaraní	-38.965			PYG		-389.850	
Intereses a pagar		USD	Dólar estadounidense				USD		420.077	
(-) Intereses a Devengar		USD	Dólar estadounidense				USD		-295.051	
<b>Total</b>				<b>1.952.582</b>					<b>8.543.931</b>	

**No Corrientes**

Préstamos de Entidades Locales (*)	Diciembre 2021					Diciembre 2020				
	Vencimiento	Símbolo de Moneda	Moneda	Importe (miles de Gs)	Tipo de garantía	Vencimiento	Símbolo de Moneda	Moneda	Importe (miles de Gs)	Tipo de Garantía
BANCO ITAU S.A.E.C.A.	2025	USD	Dólar estadounidense		- Fideicomiso	2025	USD		63.955.754	Fideicomiso
FINEXPAR S.A.E.C.A.	2030	PYG	Guaraní	20.068.046	Codeudoria	2030	PYG		22.576.552	Codeudoria
CRISOL Y ENCARNACION FINANCIERA S.A.E.C.A.		PYG	Guaraní		Codeudoria	2026	PYG		3.204.855	Codeudoria
BANCO PARA LA COMERCIALIZACION Y LA PRODUCCION S.A. (BANCOP)		USD	Dólar estadounidense		Codeudoria	2022	USD		598.482	Codeudoria
CREDICENTRO S.A.E.C.A.		USD	Dólar estadounidense	19.547.179	A sola Firma	2028	USD		15.813.360	A sola Firma
CREDICENTRO S.A.E.C.A.		PYG	Guaraní	18.347.535	A sola Firma	2022	PYG		9.482.406	A sola Firma
Deudas bursátiles										
Intereses préstamos entidades financieras a pagar										
Intereses a pagar		PYG	Guaraní	29.552.096			PYG		20.015.267	
(-) Intereses a Devengar		PYG	Guaraní	-28.701.111			PYG		-19.913.814	
Intereses a pagar		USD	Dólar estadounidense	13.072.417			USD		24.379.498	
(-) Intereses a Devengar		USD	Dólar estadounidense	-13.068.273			USD		-23.181.736	
<b>Total</b>				<b>58.817.889</b>					<b>116.930.622</b>	

**No Corrientes**

Bonos	Diciembre 2021					Diciembre 2020				
	Vencimiento	Símbolo de Moneda	Moneda	Importe (miles de Gs)	Tipo de garantía	Vencimiento	Símbolo de Moneda	Moneda	Importe (miles de Gs)	Tipo de Garantía
Bonos Emitidos	2031	USD	Dólar estadounidense	172.185.510						
Bonos Emitidos	2031	PYG	Guaraní	50.000.000						
Deudas bursátiles										
Intereses préstamos entidades financieras a pagar										
Intereses a pagar		PYG	Guaraní	43.657.808						
(-) Intereses a Devengar		PYG	Guaraní	-43.627.808						
Intereses a pagar		USD	Dólar estadounidense	87.632.635						
(-) Intereses a Devengar		USD	Dólar estadounidense	-86.635.755						
<b>Total</b>				<b>223.212.390</b>					<b>-</b>	

(\*) La exposición corresponde a la porción no corriente, la porción corriente se expone en Nota 15.

### NOTA 15 – PORCION CORRIENTE DE LA DEUDA A LARGO PLAZO

En miles de guaraníes

Porción corriente de la deuda a largo plazo	Diciembre 2021	Diciembre 2020
BANCO ITAU S.A.E.C.A. USD	-	-
FINEXPAR S.A.E.C.A. PYG	2.508.506	2.508.506
CRISOL Y ENCARNACION FINANCIERA S.A.E.C.A. PYG	-	291.350
BANCO PARA LA COMERCIALIZACION Y LA PRODUCCION S.A. (BANCOP) USD	-	526.057
CREDICENTRO S.A.E.C.A. USD	4.545.684	1.786.338
Intereses a pagar PYG	-	4.402.216
(-) Intereses a Devengar PYG	-	-3.200.615
Intereses a pagar USD	-	1.471.990
(-) Intereses a Devengar USD	-	-1.033.885
Total general	7.054.190	6.751.956

### NOTA 16 – REMUNERACIONES Y CARGAS SOCIALES A PAGAR

En miles de guaraníes

Remuneraciones y cargas sociales a pagar	Diciembre 2021	Diciembre 2020
Aportes y retenciones a pagar	82.350	83.955
Remuneraciones a Pagar	937.272	
Total	1.019.623	83.955

### NOTA 17 – IMPUESTOS A PAGAR

En miles de guaraníes

Impuestos a pagar	Diciembre 2021	Diciembre 2020
Impuesto a la renta a pagar	3.601.959	2.141.284
Otros impuestos a pagar	-	2.084
Total	3.601.959	2.143.368

### NOTA 18 – PROVISIONES

En miles de guaraníes

Provisiones	Diciembre 2021	Diciembre 2020
Alquileres a Pagar		
Servicios Basicos a Pagar	NO APLICA	
Honorarios Profesionales a Pagar		
Total	-	-

### NOTA 19 – OTROS PASIVOS CORRIENTES y NO CORRIENTES

En miles de guaraníes

Corrientes	Diciembre 2021	Diciembre 2020
Otros ingresos diferidos - Anticipo de Clientes	38.359	18.885
Otros Pasivos con Entidades relacionadas	2.592.835	-
Seguros a Pagar	-	26.874
Obligaciones por Emision de Bonos	-	-
Otras Cuentas a Pagar Moneda Local	4.563.721	782.650
Otras Cuentas a Pagar Moneda Extranjera	2.230.763	220.295
Total	9.425.679	1.048.704

No Corrientes	Diciembre 2021	Diciembre 2020
Otras Cuentas a Pagar Moneda Local	27.104.515	25.740.000
Otras Cuentas a Pagar Moneda Extranjera	21.072.689	10.878.771
Total	48.177.204	36.618.771

### NOTA 20 – CAPITAL INTEGRADO

En miles de guaraníes

Fecha	Diciembre 2021	Diciembre 2020
Monto Capital Social	300.000.000	300.000.000
Monto Capital Integrado	249.000.000	240.000.000
Monto Aportes No Capitalizados	54.448	54.448
Cantidad de Acciones	2.490	2.400
Valor Nominal de Acciones		
Total Capital	249.000.000	240.000.000
Total Aportes No Capitalizados	54.448	54.448

## NOTA 21 – RESERVAS

En miles de guaraníes

	Diciembre 2021	Diciembre 2020
a Reserva de revalúo	-	-

Las reservas de Revalúo se registran al final del ejercicio conforme el coeficiente de revalúo emitido por la SET, en el año 2020 no se estableció un coeficiente de revaluación en base a la nueva reglamentación de la SET.

b Reserva legal	568.140	
-----------------	---------	--

La Sociedad constituye anualmente, una vez que la Asamblea General de Accionistas haya aprobado los estados financieros, una reserva legal equivalente al 5% de la utilidad neta del ejercicio en cumplimiento a lo establecido en el Art. 91º de la Ley Nº 1034/83., al cierre del ejercicio 2020 se destinaron las reservas constituidas a la fusión realizada

c Reservas estatutarias

d Reservas facultativas	19.074.937	1.712.333
d.1. Reserva por VPP	8.280.280	1.712.333
d.2. Reserva por Facultativa	10.794.657	-

La Sociedad realiza la valuación de inversiones al año siguiente de su adquisición al valor proporcional en el patrimonio del contribuyente emisor.

## NOTA 22 – DIFERENCIA TRANSITORIA POR CONVERSION

En miles de guaraníes

	Diciembre 2021	Diciembre 2020
Diferencia transitoria por conversión		NO APLICA

## NOTA 23 – RESULTADOS

En miles de guaraníes

	Diciembre 2021	Diciembre 2020
Resultado de ejercicios anteriores	-	-
Resultado del ejercicio actual	27.121.742	11.362.797
Totales	27.121.742	11.362.797

## NOTA 24 – INTERES MINORITARIO

En miles de guaraníes

	Diciembre 2021	Diciembre 2020
Interes Minoritario		NO APLICA

## NOTA 25 – VENTAS

En miles de guaraníes

	Diciembre 2021	Diciembre 2020
Ventas		
Ventas de mercaderías gravadas	72.904.361	73.288.415
Ventas de mercaderías exentas	1.249	58.659.294
Ventas de ganado	3.813.699	4.879.690
Ventas de productos de la explotación forestal	597.127	273.598
Ventas de servicios	13.329.957	2.643.716
Venta de bienes del activo fijo	95.596.922	18.105.961
Ingreso por Intereses	583.616	-
Ventas de Acciones	82.418.076	-
<b>Total</b>	<b>269.245.008</b>	<b>157.850.674</b>

## NOTA 26 – COSTO DE VENTAS

Miles de guaraníes

	Diciembre 2021	Diciembre 2020
Costo de ventas		
Costos de mercaderías gravadas	-56.054.057	-7.357.120
Costos de mercaderías exentas	-76.594.242	-98.843.476
Costos de ganado	-2.542.831	-4.508.134
Costos de productos de la explotación fore	-884	-1.442
Costos de Acciones	-	-
Costo de bienes del activo fijo	-70.969.059	-12.423.125
Total costo de ventas	-206.161.073	-123.133.297

## NOTA 27 - GASTOS

Miles de guaraníes

El rubro está compuesto de la siguiente forma:

	Diciembre 2021			Diciembre 2020		
	Gastos de Ventas	Gastos Administrativos	Total	Gastos de Ventas	Gastos Administrativos	Total
Fletes pagados	175.262	-	175.262	22.012	-	22.012
Productos veterinarios	211.721	-	211.721	119.095	-	119.095
Gastos de Publicidad y Propaganda	39.258	-	39.258	16.521	-	16.521
Otros gastos de ventas	17.422	-	17.422	84.587	-	84.587
Guías y otros gastos de comercialización	17.328	-	17.328	31.345	-	31.345
Comisiones pagadas sobre ventas	15.787	-	15.787	44.265	-	44.265
Agua	-	20.975	20.975	-	187	187
Aguinaldos	-	137.580	137.580	-	123.459	123.459
Bonificación familiar	-	5.321	5.321	-	7.675	7.675
Combustibles y lubricantes	-	312.038	312.038	-	409.368	409.368
Comisiones y gastos bancarios operacional	-	-	-	-	17.256	17.256
Contribuciones Sociales	-	272.408	272.408	158.361	85.528	243.889
Energía eléctrica	-	52.508	52.508	-	7.822	7.822
Gastos CNV y BVPASA	-	207.946	207.946	-	-	-
Gastos de alquiler	-	653.637	653.637	-	379.282	379.282
Gastos de escribanía	-	164.299	164.299	-	55.425	55.425
Gastos de Salud	-	41.276	41.276	-	-	-
Gastos generales	-	531.364	531.364	-	194.116	194.116
Gastos generales puka	-	933.363	933.363	-	17.447	17.447
Gastos generales Walterio	-	86.303	86.303	-	-	-
Gastos generales Werking	-	113.922	-	-	-	-
Gastos pagados en el exterior	-	-	-	-	134.889	134.889
Gastos y artículos de limpieza	-	5.345	5.345	-	1.095	1.095
Honorarios fiduciarios	-	12.579	12.579	-	151.673	151.673
Honorarios profesionales y asesoramiento	-	7.394.491	7.394.491	-	4.745.366	4.745.366
Impuestos, patentes y tasas	-	205.412	205.412	-	272.098	272.098
Otros beneficios al personal	-	16.782	16.782	-	46.303	46.303
Reparaciones y mantenimientos	-	886.685	886.685	-	585.083	585.083
Seguridad y vigilancia	-	464	464	-	7.897	7.897
Seguros pagados	-	386.758	386.758	-	232.490	232.490
Sueldos y Jornales	-	1.650.959	1.650.959	950.373	502.433	1.452.807
Teléfono e internet	-	45.998	45.998	-	38.584	38.584
Útiles de oficina	-	13.938	13.938	-	10.274	10.274
Viáticos y movilidad	-	9.346	9.346	-	10.686	10.686
Gastos de Emisión de Bonos	-	3.573.813	3.573.813	-	-	-
Gastos de cafetería	-	1.571	-	-	-	-
Total	-476.779	-17.737.082	-18.098.368	-1.426.560	-8.036.436	-9.462.996

## Nota 28 - Otros Ingresos y gastos operativos

Miles de guaraníes

Otros ingresos	Diciembre 2021	Diciembre 2020	Otros gastos	Diciembre 2021	Diciembre 2020
Ingresos Varios	2.935.575	5.562.851	Depreciaciones	-2.260.815	-982.027
Descuentos Obtenidos	639.819	-	Amortizaciones	-	-
<b>Total</b>	<b>3.575.393</b>	<b>5.562.851</b>	Recargos y multas	-70.581	-149.648
			Gastos varios no deducibles	-1.419.544	-214.593
			Sueldos no deducibles	-349.530	-228.386
			Retencion de renta gnd	-8.908	-7.006
			Gastos de Administracion gnd	-265.454	-416.550
			Retencion idu	-	-61.239
			Donaciones y contribuciones	0	-647.050
			Gastos de Administracion	-892.928	-1.097.755
			Otros gastos	-364	-6.209.427
			<b>Total</b>	<b>-5.268.124</b>	<b>-10.013.680</b>

## NOTA 29 - GASTOS FINANCIEROS Y CONVERSION DE MONEDA EXTRANJERA

Miles de guaraníes

Gastos Financieros	Diciembre 2021	Diciembre 2020	Conversion de Moneda	Diciembre 2021	Diciembre 2020
Gastos Financieros	15.804.682	17.327.354	Diferencia de Cambio	234.621	3.454.086
Gastos Financieros - Bonos	7.464.426	-	<b>Total gastos por Conversion</b>	<b>234.621</b>	<b>3.454.086</b>
Comisiones y Gastos Financieros	106.768	-			
<b>Total gastos financieros</b>	<b>23.375.875</b>	<b>17.327.354</b>			

### Nota 30 - Resultado de inversiones en asociadas

Miles de guaraníes

	Diciembre 2021	Diciembre 2020
Resultado de inversiones en asociadas		
Ingreso por dividendos	10.803.353	12.630.435
<b>Total</b>	<b>10.803.353</b>	<b>12.630.435</b>

### Nota 33 - Resultado extraordinario neto de impuesto a la renta

En miles de guaraníes

	Diciembre 2021	Diciembre 2020
Conceptos		
Utilidades del Ejercicio	27.121.742	11.362.797
<b>Total</b>	<b>27.121.742</b>	<b>11.362.797</b>

### Nota 31 - Resultado participación minoritaria

Miles de guaraníes

	Diciembre 2021	Diciembre 2020
Resultado participación minoritaria		
	NO APLICA	
<b>Total</b>	<b>-</b>	<b>-</b>

### Nota 34 - Resultado sobre actividades discontinuadas neto de impuesto a la renta

En miles de guaraníes

	Diciembre 2021	Diciembre 2020
Resultado sobre actividades discontinuadas neto de impuesto a la renta		
	NO APLICA	
<b>Total</b>	<b>-</b>	<b>-</b>

### Nota 32 - IMPUESTO A LA RENTA

En miles de guaraníes

	Diciembre 2021	Diciembre 2020
Impuesto a la renta	-3.248.458	-1.289.750
<b>Total</b>	<b>-3.248.458</b>	<b>-1.289.750</b>

### NOTA 35- UTILIDAD (PÉRDIDA) NETA DEL AÑO Y POR ACCION ORDINARIA

En miles de guaraníes

	Diciembre 2021	Diciembre 2020
Cantidad de Acciones Ordinarias en Circulac	2.490	2.400
Utilidad Neta	27.121.742	11.362.797
Utilidad Neta por Acción Ordinaria	10.892	4.734

## NOTA 36 - ACTIVOS GRAVADOS

En miles de guaraníes

Los siguientes bienes de propiedad de la Sociedad han sido hipotecados y prendados en garantía de obligaciones financieras.

Al 31 de Diciembre de 2020

Tipo de Activo	Datos del activo gravado	Tipo de garantía	Importe PYG	A favor de
Activos en Fideicomiso		Fideicomiso	130.934.449	BANCO ITAU S.A.E.C.A.

Al 31 de Diciembre de 2021

Tipo de Activo	Datos del activo gravado	Tipo de garantía	Importe PYG	A favor de
Activos en Fideicomiso		Fideicomiso	130.934.449	BANCO ITAU S.A.E.C.A.

## NOTA 37 - CONTINGENCIAS Y COMPROMISOS

Al 31 de Diciembre de 2021 no existen situaciones contingentes, ni reclamos que pudieran resultar en la generación de obligaciones para la Sociedad adicionales a las que se presentan en estos estados financieros.

## NOTA 38 - IMPUESTO DIFERIDO

En miles de guaraníes

Al 30 de diciembre 2021 la Sociedad constituyó una provisión para impuesto a la renta de Guaraníes 3.248.458 (Al 31 de diciembre 2020: Guaraníes 1.289.750).

El siguiente cuadro detalla las diferencias temporales a la tasa del impuesto a los efectos de determinación del impuesto diferido:

	Diciembre 2021	Diciembre 2020
Activos y pasivos impositivos diferidos:		
Caja y Bancos		
Inversiones		
Provisión para deudores incobrables		
Bienes de uso		
Activos intangibles		
Provisión del pasivo		
Deudas comerciales y bancarias		
Bienes de cambio		
Sub - total		
Provisión para impuestos diferidos netos		
Total activo/pasivo impositivo diferido neto antes de quebrantos		
Quebranto impositivo		
Total		

NO APLICA

## NOTA 39 - HECHOS POSTERIORES

Con posterioridad al 31 de diciembre de 2021, la Organización Mundial de la Salud mantiene vigente al brote de coronavirus (COVID-19) como una pandemia.

La situación de emergencia sobre la salud pública se expandió prácticamente en todo el mundo y los distintos países han tomado diversas medidas para hacerle frente. Esta situación y las medidas adoptadas han afectado significativamente la actividad económica internacional con impactos diversos en los distintos países y sectores de negocio.

La Dirección de la Sociedad estima que esta situación podría generar un impacto negativo sobre las operaciones de la Sociedad, pero las incertidumbres en relación con los efectos, extensión y duración de esta cuestión no permiten una estimación razonable de ese impacto a la fecha de emisión de los presentes estados financieros, lo que dependerá de la gravedad de la emergencia sanitaria y del éxito de las medidas tomadas y que se tomen en el futuro.

## NOTA 40 - SALDOS Y TRANSACCIONES CON PARTES RELACIONADAS

Miles de guaraníes

	Diciembre 2021	Diciembre 2020
<b>ACTIVO</b>		
Inversiones Temporales		154.343.509
Inversiones en Entidades	445.780.220	-
Cuentas a cobrar comerciales	338.276	1.000.616
Otros créditos	3.790.722	-
<b>Total activo</b>	<b>449.909.218</b>	<b>155.344.126</b>

<b>PASIVO</b>		
Cuentas por pagar comerciales	55.061.518	23.685.471
Préstamos a corto plazo	-	6.598.820
Provisiones		-
Préstamos a largo plazo	42.455.555	25.424.948
Otros pasivos	2.895.183	7.500
<b>Total pasivo</b>	<b>100.412.256</b>	<b>55.716.739</b>

	2021	2020
<b>Ingresos netos</b>		
Venta de servicios	10.207.917	0
Venta de Software	12.158.720	0
Ingreso por venta de acciones	5.823.834	0
Venta de activos fijos	14.471.372	0
Intereses ganados	313.205	0
<b>Gastos administrativos</b>		
Honorarios por servicios	1.389.896	0
Otros	1.242	0
<b>Gastos financieros</b>		
Intereses pagados por préstamos	1.800.164	0

# Informe del Síndico

sobre los Estados Financieros



# Opinión de Auditores Externos Independientes

sobre los Estados Financieros



Avenida Aviadores del Chaco N° 2050  
World Trade Center, Torre 1, Piso 5  
Tel: +595 21 615 988  
Asunción - Paraguay

## OPINION DEL AUDITOR EXTERNO SOBRE LOS ESTADOS FINANCIEROS CONSOLIDADOS

A los señores  
Presidente y Miembros del Directorio de  
**GRUPO VÁZQUEZ S.A.E.**  
Asunción, Paraguay

### Identificación de los estados financieros consolidados

1. Hemos auditado los estados financieros consolidados que se acompañan de **GRUPO VÁZQUEZ S.A.E.** que comprenden el Balance General al 31 de diciembre de 2020, y el Estado de Resultados, Estado de Cambios del Patrimonio Neto y Estado de Flujos de Efectivo por el año que terminó en esa fecha, así como un resumen de las políticas contables importantes y otras notas aclaratorias. Los estados financieros correspondientes al ejercicio anterior finalizados el 31 de diciembre de 2019, que se presentan a efectos comparativos fueron auditados por nosotros y sobre los mismos habíamos emitido una opinión sin salvedades en fecha 30 de octubre de 2020, los mismos no se encontraban consolidados a esa fecha.

### Responsabilidad de la administración por los estados financieros

2. La administración de la empresa es responsable de la preparación y presentación razonable de estos estados financieros consolidados de acuerdo con las normas contables vigentes en Paraguay. Dicha responsabilidad incluye: diseñar, implementar y mantener el control interno relevante a la preparación y presentación razonable de los estados financieros consolidados que estén libres de representaciones erróneas de importancia relativa, ya sea debido a fraude o error; seleccionando y aplicando políticas contables apropiadas, y haciendo estimaciones contables que sean razonables en las circunstancias.

### Responsabilidad del Auditor

3. Nuestra responsabilidad es expresar una opinión sobre estos estados financieros consolidados con base en nuestra auditoría. Condujimos nuestra auditoría de acuerdo a normas internacionales de auditoría. Dichas normas requieren que cumplamos con requisitos éicos, así como que planeemos y desempeñemos la auditoría para obtener una seguridad razonable sobre si los estados financieros consolidados están libres de representación errónea de importancia relativa. Una auditoría implica desempeñar procedimientos para obtener evidencia de auditoría sobre los montos y revelaciones en los estados financieros consolidados. Los procedimientos seleccionados dependen del juicio del auditor, incluyendo la evaluación de los riesgos de representación errónea de importancia relativa de los estados financieros, ya sea debido a fraude o error. Al hacer esas evaluaciones de riesgos, el auditor considera el control interno relevante a la preparación y presentación razonable de los estados financieros consolidados por la empresa, para diseñar los procedimientos de auditoría que sean apropiados en las circunstancias, pero no con el fin de expresar una opinión sobre la efectividad del control interno de la empresa. Una auditoría también incluye evaluar lo apropiado de las políticas contables utilizadas y lo razonable de las estimaciones contables hechas por la administración, así como evaluar la presentación general de los estados financieros.

<sup>1</sup>  
Baker Tilly Paraguay, que opera como Baker Tilly, es miembro de la red global de Baker Tilly International Ltd., cuyos miembros son entidades legales separadas e independientes.



Avenida Aviadores del Chaco N° 2050  
World Trade Center, Torre 1, Piso 5  
Tel: +595 21 615 988  
Asunción - Paraguay

4. Creemos que la evidencia de auditoría que hemos obtenido es suficiente y apropiada para proporcionar una base para nuestra opinión de auditoría.

### Opinión

5. En nuestra opinión, los estados financieros presentan razonablemente, respecto de todo lo importante, la posición financiera de **GRUPO VÁZQUEZ S.A.E.** al 31 de diciembre de 2020 y de su desempeño financiero y sus flujos de efectivo por el año que terminó en esa fecha, de acuerdo con normas contables vigentes en Paraguay.

### Párrafo de énfasis – Hechos posteriores posible efecto de COVID - 19

6. Sin modificar nuestra opinión, ponemos énfasis en la Nota 14 de los estados financieros, en la que describe los efectos del COVID - 19, los cuales se consideran como hechos posteriores que no requieren de ajustes y no generan impacto sobre el reconocimiento y la medición de activos y pasivos a la fecha de preparación de los estados financieros. A la fecha, no se pueden estimar razonablemente los efectos que éstos hechos pudieran tener sobre la situación financiera, el resultado de las operaciones y flujos de efectivos de la entidad a futuro.

Walter E. Hermosa D.  
Socio Principal  
Mat. Prof. CCP N° C-78

Baker Tilly Paraguay  
Firma Miembro de Baker Tilly International  
Mat. Prof. CCP N° F - 118  
Registro SET N° 198/2020

12 de Marzo de 2021  
Asunción, Paraguay

<sup>2</sup>  
Baker Tilly Paraguay, que opera como Baker Tilly, es miembro de la red global de Baker Tilly International Ltd., cuyos miembros son entidades legales separadas e independientes.



**Grupo Vázquez**